

Scripta praehistorica

**Miscellanea in honorem
nonagenarii magistri Mircea
Petrescu-Dîmbovița oblata**

Edidit

**Victor Spinei, Cornelia-Magda Lazarovici et Dan
Monah**

TRINITAS

Scripta praehistorica.
Miscellanea in honorem nonagenarii
magistri Mircea Petrescu-Dîmbovița oblata

Edidit
Victor Spinei, Cornelia-Magda Mantu et Dan Monah

Honoraria, 1

The pieces on the front cover and on the back cover show the painted vases from Drăgușeni and Poduri-Dealul Ghindaru (Cucuteni Culture) (after C.-M. Mantu, Gh. Dumitroaia, A. Tsaravopoulos, eds. *Cucuteni. The Last Chalcolithic Civilization of Europe*, Thessaloniki, 1997, fig. 64, 103)


Scripta praehistorica.

Miscellanea in honorem nonagenarii magistri Mircea Petrescu-Dîmbovița
oblata

Edidit Victor Spinei, Cornelia-Magda Lazarovici et Dan Monah
(*Honoraria*, 1)

Institute of Archaeology of Iași

Trinitas Publishing House

Iași, 2005 

ISBN

ROMANIAN ACADEMY

INSTITUTE OF ARCHAEOLOGY OF IAȘI

Scripta praehistorica

**Miscellanea in honorem
nonagenarii magistri Mircea
Petrescu-Dîmbovița oblata**

Edidit

Victor Spinei, Cornelia-Magda Lazarovici et
Dan Monah

TRINITAS

Iași, 2005

The printing of the present volume was made possible by the generous financial support of the Mayor's Hall of Iași, intermediated by the direct involvement of Mayor Gheorghe Nichita

Tipărirea prezentului volum s-a realizat datorită generosului sprijin financiar acordat de Primăria Municipiului Iași, mijlocit prin implicarea directă a primarului Gheorghe Nichita

Editorial assistant: Alma-Catrinel Ștefan
Cover: Cecilia Stoian



CONTENTS – SOMMAIRE – INHALT - CUPRINS

Tabula gratulatoria.....
Our Respects to Mircea Petrescu-Dîmbovița on his 90th Anniversary/
Omagiere la o venerabilă aniversare (Victor SPINEI).....
List of publications (Dan MONAH, Raluca KOGĂLNICEANU)...
List of abbreviations.....

Antonio BELTRÁN, *Significado y sacralisacion del arte prehistorico*
Vasile CHIRICA, Ilie BORZIAC, *Le paléolithique supérieur européen.*
Éléments d'art et de spiritualité
Mihalache BRUDIU, *Une habitation de la station paléolithique de Cotu*
Miculini, dans la zone du Prut Moyen, en Roumanie
Sylvie DEBOIS, Marcel OTTE, *Approche des comportements religieux*
du néolithique récent: l'exemple des pratique funéraires
Sabin Adrian LUCA, Cosmin SUCIU, *The Beginning of the Early*
Neolithic in Transylvania
Attila LÁSZLÓ, *Problèmes de la chronologie du néolithique au Bas-*
Danube
Gheorghe LAZAROVICI, Cornelia-Magda LAZAROVICI, E.
JILOT, Zoia MAXIM, *Absolute Chronology of the Banat*
Culture
Eugen COMȘA, *The Dwellings in the Range of the Dudești culture*
János MAKKAY, *Ein Gründungsopfer der Tiszapolgár-Kultur von*
Vésető-Mágor
Nicolae URSULESCU, Dumitru BOGHIAN, Vasile COTIUGĂ,
Problèmes de la culture Précucuteni à la lumière des recherches
de Târgu Frumos (Dép. de Iași)
Linda ELLIS, *Analysis of Precucuteni Ceramics from Târgu Frumos,*
Romania
Dan MONAH, *Machete de ambarcațiuni din culturile Precucuteni și*
Cucuteni
Silvia MARINESCU-BÎLCU, Cătălin BEM, *Unde și cum s-a putut*
realiza trecerea de la faza Cucuteni A la Cucuteni A-B
Douglas W. BAILEY, *On the Absence of Burial Ritual in Cucuteni-*
Tripolie Communities
Bisserka GAYDARSKA, John CHAPMAN, Ilka ANGELOVA, *On*
the Tell and off the Tell the Fired Clay Figurines from Omurtag

- Marin DINU**, *O nouă variantă a toporului eneolitic de cupru cu brațele „în cruce”: varianta Erbiceni*
- Florin SCURTU**, *Imagini geofizice ale așezării cucuteniene Scânteia (jud. Iași)*
- Marilena FLORESCU**, *Vase cu caracter antropomorf din stațiunea Monteoru de la Cândești, jud. Vrancea*
- Blagoje GOVEDARICA**, *Eine Kupferaxt aus Frankfurt/Oder, die Datierungsprobleme des Hortfundes von Cărbuna und die Chronologie der Hammeräxte vom Typ Pločnik*
- Roxana MUNTEANU, Gheorghe DUMITROAIA**, *Découvertes de l'Âge du Bronze dans le Sous-Carpathes de la Moldavie*
- Olaf HÖCKMANN**, *Between East and West Bronze Age Belt-boxes in Central Germany*
- Nikolaus BOROFFKA, Rodica BOROFFKA**, *Ein neues Schwert aus Südrumänien*
- Tiberius BADER**, *Bemerkungen zu den vorgeschichtlichen Hausrekonstruktionen und Nachbauten*
- Silvia TEODOR**, *Resources de fer à l'est des Carpates pendant la période géto-dace*
- Alexandru VULPE**, *Reflecții despre problema geto-dacică*
- Jan BOUZEK**, *Zur Funktion der urnefelderzeitlichen Hortfunde und zur Deutung der Antenneschwerter*
- Ion NICULIȚĂ**, *Interferențe etno-culturale în spațiul de la est de Nistru în mileniul I a. Chr.*
- Albrecht JOCKENHÖVEL**, *Bronzezeitliche Dolche und Schwerter als Bilder auf Objekten? - Zur Ikonographie einer Waffengattung*
- Vasile URSACHI**, *Spațiul public în „dava” de la Brad*
- Alexander FOL**, *Orphic Hymnic Spells*

The Contributors (Cornelia-Magda LAZAROVICI)

TABULA GRATULATORIA

Ruxandra Elena ALAIBA (Iași)
Petre ALEXANDRESCU (București)
Marius ALEXIANU (Iași)
Ioan ANDRIȚOIU (Alba Iulia)
Ilka ANGELOVA (Targovishte)
Alexandru ARTIMON (Bacău)
Mircea BABEȘ (București)
Tiberius BADER (Eberdingen)
Douglas W. BAILEY (Cardiff)
Victoria - Paraschiva BATARIUC (Suceava)
Victor Henrich BAUMANN (Tulcea)
Luminița BEJINARU (Iași)
Antonio BELTRÁN (Zaragoza)
Cătălin BEM (București)
Doina BENEĂ (Timișoara)
Dan BERINDEI (București)
Victor BOBI (Focșani)
Cornelia BODEA (București)
Dumitru BOGHIAN (Suceava)
Neculai BOLOHAN (Iași)
Nikolaus BOROFFKA (Berlin)
Rodica BOROFFKA (Berlin)
Ilie BORZIAN (Chișinău)
Octavian BOUNEGRU (Iași)
Jan BOUZEK (Praha)
Mihalache BRUDIU (Galați)
Bogdan BRUKNER (Novisad)
Viorel M. BUTNARIU (Iași)
Ioan CAPROȘU (Iași)
Viorel CĂPITANU (Bacău)
Ionel CÂNDEA (Brăila)
Virgil CÂNDEA (București)
Marin CÂRCIUMARU (Târgoviște)
Paul CERNOVODEANU (București)
John CHAPMAN (Durham)
Stela CHEPTEA (Iași)
Costel CHIRIAC (Iași)
Vasile CHIRICA (Iași)

Ion CHIRTOAGĂ (Chişinău)
Veniamin CIOBANU (Iaşi)
Victor COJOCARU (Iaşi)
Eugen COMŞA (Bucureşti)
Eugen-Marius CONSTANTINESCU (Buzău)
Florin CONSTANTINIU (Bucureşti)
Vasile COTIUGĂ (Iaşi)
Lidia DASCĂLU (Botoşani)
Sylvie DEBOIS (Grivegné)
Valentin DERGACEV (Chişinău)
Marin DINU (Iaşi)
Ion T. DRAGOMIR (Galaţi)
Florin DRAŞOVEAN (Timişoara)
Romeo DUMITRESCU (Bucureşti)
Gheorghe DUMITROAIA (Piatra Neamţ)
Nicolae EDROIU (Cluj-Napoca)
Linda ELLIS (San Francisco)
Marilena FLORESCU (Iaşi)
Alexander FOL (Sofia)
Bisserka GAYDARSKA (Durham)
E. GILOT (Louvain)
Dinu C. GIURESCU (Bucureşti)
Ion GLODARIU (Cluj-Napoca)
Ştefan Sorin GOROVEI (Iaşi)
Blagoje GOVEDARICA (Berlin)
Nicolae GUDEA (Cluj-Napoca)
Rolf HACHMANN (Saarbrücken)
Sergiu HAIMOVICI (Iaşi)
Sven HANSEN (Berlin)
Anthony HARDING (Exeter)
Bernhard HÄNSEL (Berlin)
Harald HAUPTMANN (Heidelberg)
Olaf HÖCKMANN (Mainz)
Constantin ICONOMU (Iaşi)
Mircea IGNAT (Suceava)
Ion IONIȚĂ (Iaşi)
Adriana IONIUC (Iaşi)
Mihai IRIMIA (Constanţa)
Albrecht JOCKENHÖVEL (Münster)
Raluca KOGĂLNICEANU (Iaşi)
Alexei G. KORVIN-PIETROVSKIJ (Kiev)

Janusz KOZŁOWSKI (Krakow)
Valentina V. KRAPIVINA (Kiev)
V. A. KRUC (Kiev)
Attila LÁSZLÓ (Iași)
Cornelia - Magda LAZAROVICI (Iași)
Gheorghe LAZAROVICI (Cluj-Napoca)
Sabin Adrian LUCA (Sibiu)
János MAKKAY (Budapest)
Joseph MARAN (Heidelberg)
Ioan MAREȘ (Suceava)
Silvia MARINESCU-BÎLCU (București)
Zoia MAXIM (Cluj-Napoca)
Lucrețiu MIHAILESCU-BÎRLIBA (Iași)
Virgil MIHAILESCU-BÎRLIBA (Iași)
Ioan MITREA (Bacău)
Dan MONAH (Iași)
Felicia MONAH (Iași)
Roxana MUNTEANU (Piatra Neamț)
Camil MUREȘANU (Cluj-Napoca)
Crișan MUȘETEANU (București)
John NANDRIȘ (London)
Petre Ș. NĂSTUREL (Paris)
Vasile NEAMȚU (Iași)
Ion NICULIȚĂ (Chișinău)
Paul NIEDERMAIER (Sibiu)
Virgil NIȚULESCU (București)
Ioan OPRIȘ (București)
Ivan ORDENTLICH (Tel Aviv)
Marcel OTTE (Liège)
Șerban PAPACOSTEA (București)
Hermann PARZINGER (Berlin)
Iuliu PAUL (Alba Iulia)
Sorin PETRESCU (Caransebeș)
Alexandru Florin PLATON (Iași)
Gheorghe PLATON (Iași)
Emilian POPESCU (București)
Dragomir POPOVICI (București)
Rodica POPOVICI (Iași)
Eugenia POPUȘOI (Bârlad)
Adrian PORUCIUC (Iași)
Gheorghe POSTICĂ (Chișinău)

Constantin PREDA (București)
Dumitru PROTASE (Cluj-Napoca)
Petre ROMAN (București)
Ralph ROWLETT (Columbia - Missouri)
Dorina RUSU (București)
Silviu SANIE (Iași)
Șeiva SANIE (Iași)
Florin SCURTU (București)
Stephen SHENNAN (London)
Eugen SIMION (București)
Gavrilă SIMION (Tulcea)
Valeriu SÎRBU (Brăila)
Ion SOLCANU (Iași)
Victor SPINEI (Iași)
Lăcrămioara STRATULAT (Bacău)
Cosmin SUCIU (Sibiu)
Paul ȘADURSCHI (Botoșani)
Octavian Liviu ȘOVAN (Botoșani)
Ștefan ȘTEFĂNESCU (București)
Maria ȘTIRBU (Iași)
Nenad TASIĆ (Belgrad)
Nikola TASIĆ (Belgrad)
Dan Gh. TEODOR (Iași)
Silvia TEODOR (Iași)
Răzvan THEODORESCU (București)
Ion TODERAȘCU (Iași)
Gerhard TRNKA (Wien)
Elena V. TSVEK (Kiev)
Dumitru ȚEICU (Reșița)
Senica ȚURCANU (Iași)
Vasile URSACHI (Roman)
Nicolae URSULESCU (Iași)
Mihai VASILESCU (Iași)
Valentin VASILIEV (Cluj-Napoca)
Alexandru VULPE (București)
Alexandru ZUB (Iași)
Nelu ZUGRAVU (Iași)



**Scripta praehistorica. Miscellanea in honorem
nonagenarii magistri Mircea Petrescu-Dîmbovița oblata,
Edidit Victor Spinei, Cornelia-Magda Lazarovici et Dan Monah,
Iași, 2005**

PROBLÈMES DE LA CULTURE PRÉCUCUTENI À LA LUMIÈRE DES RECHERCHES DE TÂRGU FRUMOS (DÉP. DE IAȘI)

Nicolae Ursulescu, Dumitru Boghian, Vasile Cotiugă

Données générales. La culture Précucuteni, qui ouvre la longue évolution du complexe culturel Cucuteni-Ariuşd-Tripolje, a réussi, au fur et à mesure que de nouvelles découvertes dans son aire de diffusion étaient effectuées, de contourner son lieu important dans le cadre du Néolithique et de l'Énéolithique de l'Europe sud-orientale et orientale. Cette situation a permis de réaliser, après une série d'ouvrages avec un caractère préliminaires¹, quelques synthèses régionales de grande valeur², qui nous offrent aujourd'hui une image assez cohérente sur cette culture. Mais, par rapport à l'aire très vaste occupée par les communautés précucuteniennes, les investigations n'ont pas encore réussi à couvrir également toutes les régions. Ainsi, en ce qui concerne le territoire de la

¹ R. Vulpe, *Civilisation précucutenienne récemment découverte à Izvoare en Moldavie*, dans *ESA*, XI, 1937, p. 134-146; idem, *Izvoare. Săpăturile din 1936-1948*, București, 1957; H. Dumitrescu, *Contribuții la problema originii culturii Precucuteni*, dans *SCIV*, 8, 1957, p. 53-69; Vl. Dumitrescu, *Originea și evoluția culturii Cucuteni-Tripolie (I)*, dans *SCIV*, 14, 1963, 1, p. 54-57; idem, *Quelques remarques au sujet de la culture néolithique Précucuteni et de la station de Traian-Dealul Viei*, dans *Dacia*, N.S., XI, 1967, p. 39-46; T. S. Passek, *Periodizatsija tripol'skich poselenija*, dans *MIA*, 10, Moskva-Leningrad, 1949, p. 28-41; S. N. Bibikov, *Rannetripol'skoe poselenie Luka-Vrublevetskaja na Dnestre*, dans *MIA*, 38, Moskva-Leningrad, 1953.

² S. Marinescu-Bîlcu, *Cultura Precucuteni pe teritoriul României*, București, 1974; eadem, *Tîrpești. From Prehistory to History in Eastern Romania* (BAR International Series 107), Oxford, 1981, p. 24-49, 127-139; E. N. Černyš, *Pamjatniki rannego perioda kul'tury Tripol'e-Kukuteni i formirovanie lokal'nyh različij*, dans *Eneolit SSSR* (éds. V. M. Masson, N. Ja. Merpert), Moskva, 1982, p. 177-190; V. G. Zbenovič, *Rannij etap Tripol'skoj kul'tury na territorii Ukrainy*, Kiev, 1989; idem, *Siedlungen der frühen Tripol'e-Kultur zwischen Dnestr und Südlichem Bug*, dans *Archäologie in Eurasien*, 1, Espelkamp, 1996; S. Bodean, *Așezările culturii Precucuteni-Tripolie A din Republica Moldova*, Chișinău, 2001.

Moldavie entre Carpates et Prut, c'est évidemment que les régions situées à l'Ouest de Siret (avec les stations de Izvoare, Traian-Dealul Viei, Traian-Dealul Fântânilor, Târpești, Ghigoiești-Trudești, Mândrișca, Rușii-Mănăstioara, etc.) ont été mieux recherchées, tandis qu'entre Siret et Prut les données étaient assez sporadiques, provenant plutôt d'investigations de surface et de simples coupes³; leurs résultats n'ont pas permis d'établir une liaison précise avec les trouvailles plus consistantes de la République Moldova et de l'Ouest de l'Ukraine.

Les recherches commencées par nous à Târgu Frumos dès 1990, continuées chaque année jusqu'à présent⁴, ont réussi à découvrir quelques nouveaux aspects⁵, qui peuvent contribuer à une meilleure connaissance de l'histoire des communautés de cette culture.

³ A. D. Alexandrescu, *O vtoroj faze dokukutenskoj kul'tury*, dans *Dacia*, N.S., V, 1961, p. 21-37; A. Nițu, *Așezarea cu ceramică de factură precucuteniană de la Tg. Negrești*, dans *SCȘIași*, seria III (științe sociale), VI, 1955, 1-2, p. 1-28; A. C. Florescu, *Săpăturile de salvare de la Andrieșeni*, dans *Materiale*, V, 1959, p. 329-326; idem, *Săpăturile de la Andrieșeni*, dans *Materiale*, VI, 1959, p. 117-124; N. Ciudin, D. Popovici, V. Chirica, *Date preliminare privind așezarea Precucuteni III de la Chiperești-Iași*, dans *CercIst*, S.N., XII-XIII, 1981-1982, p. 101-111; C. Ionomu, *Cercetările arheologice din așezarea precucuteniană de la Chiperești-Iași*, dans *ArhMold*, XVI, 1993, p. 15-31; idem, *Cercetări arheologice în așezarea precucuteniană de la Trifești-Iași*, dans *ArhMold*, XXI, 1998, p. 5-27.

⁴ Cette station a été, début, un chantier archéologique-école pour les étudiants de la Faculté d'Histoire de l'Université „Al. I. Cuza” de Iași, puis, pour ceux de l'Université „Ștefan cel Mare” de Suceava aussi. Sur cette voie, nous apportons nos remerciements tant aux directions de deux universités, qui, dans les limites inhérentes des budgets d'austerité, ont appuyé (surtout dans la première phase) les fouilles de Târgu Frumos, qu'aux plus d'un millier d'étudiants qui, au cours des années, y ont effectué leur pratique archéologique; sans leur contribution enthousiaste, les recherches archéologiques d'ici n'auraient pas eu la même ampleur. De même, nous remercions aux propriétaires du terrain (la firme *Comcereal* et, puis, *S.C. Teoval*), qui nous ont permis à effectuer les fouilles. Nous ne pouvons non plus oublier la substantielle aide accordée, les dernières annés, pour la continuation des recherches, par M. le Dr. Romeo Dumitrescu, le président de l'ASBF *Cucuteni pour le III^{ème} millénaire* de Bucarest.

Il faut aussi mentionner que le chantier archéologique de Târgu Frumos a été visité, au long des années, pour des périodes plus longues ou plus courtes, par des professeurs et des étudiants des universités de Bari et Foggia (Italie), Berlin (Allemagne), Groningen (Hollande), San Francisco (É.U.A.), Cernăuți (Ukraine), Chișinău (République Moldova), aussi bien que par de nombreux collègues de Roumanie.

⁵ N. Ursulescu, D. Boghian, *Principalele rezultate ale cercetărilor arheologice din așezarea precucuteniană de la Târgu Frumos (jud. Iași) - I*, dans *CC*, S.N., 2 (12), 1996, p. 38-72; idem, *Principalele rezultate ale cercetărilor arheologice din așezarea precucuteniană de la Târgu Frumos (jud. Iași) - II*, dans *CC*, S.N., 3-4 (13-14), 1997-

Problèmes de la culture Précucuteni

Description géographique. La zone de la ville de Târgu Frumos est située à la partie de Sud-Ouest de la Plaine de la Moldavie, dans la soi-disant *Porte de Târgu Frumos* (fig. 1), qui se remarque par le rôle joué pour la circulation des peuplades et des influences culturelles entre les trois sous-divisions du Plateau de la Moldavie (le Plateau Central Moldave, la Plaine de la Moldavie et le Plateau de Suceava) et, en même temps, entre le Couloir du Siret et le bassin hydrographique Jijia-Bahlui⁶. L'habitat précucutenien de Târgu Frumos-Baza Pătule est placé sur un fragment relativement haut de la *cuesta* de la partie NNE de la ville, à la droite du ruisseau Adâncata, affluent de gauche du Bahluiet (fig. 1). Ce

1998, p. 13-42; *idem*, *Influences méridionales dans la phase finale de la civilisation Précucuteni*, dans CC, S.N., 6-7, 2000-2001, p. 11-20; D. Boghian, S. Tudose, *Considerații preliminare asupra utilizării litic din așezarea precucuteniană de la Târgu Frumos*, dans *ArhMold*, XVII, 1994, p. 147-174; N. Ursulescu, D. Boghian, V. Cotiugă, S. Haimovici, A. Coroliuc, *Cercetări interdisciplinare în așezarea precucuteniană de la Târgu Frumos (jud. Iași). Aportul arheozoologiei*, dans *ActaTS*, I, 2002, p. 29-54; *idem*, *L'archéologie et archéozoologie dans l'habitat de la culture Précucuteni (l'Énéolithique ancien) de Târgu Frumos (départ. de Iași – Roumanie)*, dans *Archaeozoology and Palaeozoology Summercourses. Socrates Intensive Programme, Academic Year 2000-2001* (ed. L. Bejenaru), Iași, 2002, p. 101-130; S. Haimovici, *L'étude du matériel archéozoologique provenant de la fosse no. 25 de l'habitat précucutenien de Târgu Frumos*, dans *Archaeozoology and Palaeozoology Summercourses. Socrates Intensive Programme, Academic Year 2000-2001* (ed. L. Bejenaru), Iași, 2002, p. 131-150; S. Haimovici, A. Coroliuc, *The study of the archaeozoological material founded in the pit no. 26 of the Precucuteni III settlement at Târgu Frumos-Baza Pătule*, dans *SAA*, VII, 2000, p. 169-206; N. Ursulescu, D. Boghian, V. Cotiugă, V. Merlan, *Noi date despre complexe de cult din cultura Precucuteni*, dans *Sargetia*, XXX, 2001-2002, p. 61-78; N. Ursulescu, D. Boghian, V. Cotiugă, *L'autel peint de l'habitat de Târgu Frumos (départ. de Iași) appartenant à la civilisation Précucuteni (Énéolithique ancien)*, dans *SAA*, IX, 2003, p. 27-40; N. Ursulescu, *Nouvelles données concernant les croyances magiques des communautés de la civilisation Précucuteni (Énéolithique ancien) de l'Est de la Roumanie*, dans *Actes du XIV^{ème} Congrès UISPP, Université de Liège, Belgique, 2-8 septembre 2001, Section 9 – Section 10* (BAR International Series 1303), Oxford, 2004, p. 344-345; V. Cotiugă, S. Haimovici, *Fosses cultuelles (bóthroi) et à caractère cultuel du Néolithique et l'Énéolithique de la Roumanie*, dans *Actes du XIV^{ème} Congrès UISPP, Université de Liège, Belgique, 2-8 septembre 2001, Section 9 – Section 10* (BAR International Series 1303), Oxford, 2004, p. 317-324. Voir aussi les rapports de fouilles, publiés chaque année (à partir de la campagne de 1995), dans *CCA* (des variantes imprimées et électroniques: <http://archweb.cimec.ro>): 1996, p. 127; 1997, p. 77-78; 1998, p. 77-78; 1999, p. 120-121; 2000, p. 106-107; 2001, 252-254, pl. 68; 2002, p. 314-316; 2003, p. 323-324; 2004, p. 344-346.

⁶ V. Tufescu, *O regiune de vie circulație: "Poarta Tg. Frumos"*, dans *Buletinul Societății Regale Geografice Române*, LIX, 1940, p. 329-416.

site occupe une surface d'environ 10 ha, la plus vaste agglomération précucutenienne connue jusqu'à présent en Roumanie. L'endroit était favorable à l'habitat intense, parce que la nappe phréatique sortait de *cuesta* sous la forme de quelques sources (à présent, par le creusement du talweg du ruisseau d'Adâncata, le niveau des apparitions des sources a descendu approximativement huit mètres au regard du front de la *cuesta*). L'habitat était délimité vers le Nord et vers le Sud par deux ravins, à présent suspendus, ce qui confirme l'existence de telles anciennes sources autrefois. Le terrain présente une faible inclination Ouest-Est, qui a favorisé des processus de lévigation du sol et de formation de quelques sédiments (des glakis), plus consistants dans la partie centrale de l'habitat.

Histoire des recherches. Pendant les 15 campagnes de fouilles systématiques (1990-2004), une surface d'environ 2100 m² a été investiguée. Les fouilles ont été limitées à cause des constructions et des allées bétonnées du périmètre de l'ancienne base de réception des céréales, ce qui a imposé la réalisation des fouilles uniquement dans les zones libres, dénommées conventionnellement les secteurs A-E (fig. 2). Les fouilles les plus amples ont été exécutées dans le secteur A (fig. 3), avec une surface de 1100 m² (son investigation exhaustive s'achèvera en 2005), tout comme dans le secteur D (environ 1500 m²), investigué en proportion de 60% (fig. 4)⁷. Il est très important que cette station archéologique a été occupée rien qu'au temps de la culture Précucuteni, en étant, donc, exclu un éventuel mélange avec des matériaux d'autres périodes.

Ainsi, on a obtenu des résultats édifiants pour la réévaluation et le complètement de l'image de l'évolution des communautés de la III^{ème} phase de la culture Précucuteni de l'espace entre Siret et Prut. Conformément à une date radiocarbon (Lv-2152), obtenue sur le charbon de la base de l'unique habitation enfoncée trouvée à Târgu Frumos, qui est située à la partie inférieure de la couche archéologique, l'habitat a commencé ici à 5830±100 BP, donc 3830 bc ou 4940-4470 BC (calibré 2σ)⁸ et a continué, probablement, jusqu'à la fin de cette culture,

⁷ Initialement, le but des fouilles a été surtout la connaissance de la stratigraphie, par des coupes effectuées dans les secteurs libres; ultérieurement, on a opté pour l'investigation par la méthode des carrés (3 x 3 m), considérée plus utile pour la compréhension de la planimétrie du site.

⁸ C.-M. Mantu, *Cultura Cucuteni. Evoluție, cronologie, legături* (BMA, V), Piatra Neamț, 1998, p. 246.

Problèmes de la culture Précucuteni

appréciée à peu près 3700-3600 bc⁹. Dans deux cents années d'existence de l'agglomération, grâce à l'habitat très intense, on a accumulé une couche de culture de 80 cm en moyenne, en arrivant par endroits jusqu'à un mètre. Dans cette couche on a délimité stratigraphiquement trois niveaux principaux (I-III, à partir de la base), chacun d'eux avec deux horizons (A: inférieur; B: supérieur), marqués par des superpositions de quelques complexes d'habitat¹⁰.

La première étape d'habitat correspond à une couche de humus jaunâtre, gros d'environ 20 cm, déposé directement au-dessus de l'argile (la couche C, de point de vue pédologique). Dans la première étape d'habitat, la communauté précucutenienne de Târgu Frumos-Baza Pătule a délimité l'espace de l'habitat par un petit fossé, un peu arqué vers le Sud, observé sur une longueur de 120 m (fig. 2). Vers l'Est, le fossé se finissait à la marge de la *cuesta*. Dans le secteur A on a saisi une petite interruption au tracé du fossé, laissée peut-être pour l'accès en agglomération; les bouts des deux segments du fossé y devenaient parallèles pour approximativement un mètre (fig. 3/1), de sorte que l'entrée dans l'habitat se fit par l'espace entre les deux segments. Tout près de cette "porte" on a gardé une petite accumulation de terre à l'arrière du fossé, probablement le reste d'un rempart, aménagé avec la terre résultée de fossé¹¹. Probablement, sur ce "rempart" s'élevait aussi une palissade en bois, qui faisait augmenter, en quelque mesure, l'efficacité de ce système de délimitation et de défense. Les petites dimensions de ce fossé (en général, la largeur et la profondeur sont à peu près un mètre; seulement par-ci, par là on observe une ouverture plus large à la bouche: jusqu'à 2 m) nous déterminent à considérer qu'il a eu plutôt un rôle rituel, de protection symbolique de l'espace sacré de l'habitat contre les forces maléfiques¹², sans nier, en même temps, son rôle pratique, afin de garder réellement les hommes et le bétail¹³. Le fossé a été bêché même au premier moment de la colonisation (niveau IA) et a été comblé dans l'horizon immédiatement suivant, IB, probablement parce qu'il empêchait déjà l'extension de l'habitat.

⁹ *Ibidem*, p. 246, nr. 6-7; D. Monah, *La datation par C₁₄ du complexe culturel Cucuteni-Tripolie*, dans *La civilisation de Cucuteni en contexte européen* (éd. M. Petrescu-Dîmbovița et alii) (BAI, I), Iași, 1987, p. 71-75.

¹⁰ N. Ursulescu, D. Boghian, *op. cit.*, 1996, p. 51-52, fig. 4-5.

¹¹ N. Ursulescu, D. Boghian, V. Cotiugă, *op. cit.*, 1998, p. 77.

¹² S. Marinescu-Bîlcu, *op. cit.*, 1981, p. 24; Gh. Lazarovici, *Über neo- bis äneolithische Befestigungen aus Rumänien*, dans *JMV*, 73, 1990, p. 112.

¹³ S. Marinescu-Bîlcu, *op. cit.*, 1974, p. 21.

D'ailleurs, une habitation (no. 10) de l'horizon IB couvrait le tracé du fossé (fig. 3/1). Jusqu'à présent nous n'avons pas des preuves qu'ultérieurement aurait existé un nouveau fossé, bien qu'il n'y ait pas eu la possibilité d'exécuter des fouilles dans la partie méridionale de l'habitat, au-delà de l'allée principale de la base de réception, à l'exception de la zone Sud-Ouest, où un sondage a été effectué. L'existence de deux ravines (au Sud et au Nord d'habitat) nous détermine à supposer qu'il aurait pu éventuellement exister un autre fossé, plus nouveau, qui délimitait l'habitat vers l'Ouest et se terminait aux deux ravines.

On doit mentionner que seulement dans les premières étapes d'habitat des habitations enfoncées ont été aménagées, probablement lorsque l'établissement de cette communauté à cet endroit n'était pas encore sûr. De même, les habitations de surface sans plate-forme dévoilent un certain état provisoire. En général, les structures d'habitat de la première étape ne sont pas bien conservées, étant totalement dérangées par les travaux des étapes ultérieures.

Le deuxième niveau d'habitat a été le plus consistant, environ 0,40 m d'épaisseur. Ses deux horizons (IIA și IIB) présentaient des structures d'habitat bien délimitées, avec un mobilier très riche. On y encadre la plupart des habitations de surface sans plate-forme, aussi bien que de nombreuses fosses et des structures utilitaires/ artisanales (fig. 3/2).

Le troisième niveau est, de règle, plus mince (20-25 cm), en devenant plus gros dans les zones des structures d'habitat, représentées surtout par des habitations de surface avec une plate-forme, des fosses et des structures utilitaires (fig. 3/3; 4).

En tout, on a identifié et investigué 14 habitations (une enfoncée, le reste à la surface: huit sans plate-forme et cinq avec plate-forme en terre cuite et sur une sous-structure en bois), un fossé de délimitation de l'habitat, 55 fosses, de différentes formes et dimensions, tout comme d'espaces avec une utilité économique. Du mobilier des habitations on remarque un autel peint, des banquettes en argile, des foyers intérieurs et extérieurs, un four, aussi bien qu'un très riche matériel céramique, lithique et ostéologique. Une mention spéciale mérite l'abondante plastique anthropomorphe, tout comme les pièces en cuivre, assez nombreuses et avec une diversité typologique remarquable.

En ce qui concerne la construction et l'aménagement des habitations précucuteniennes, on a obtenu des données importantes.

Problèmes de la culture Précucuteni

L'habitation enfoncée a été coupée par une cave moderne, ainsi qu'a été saisie seulement son profil, sur la paroi de la cave. Par une reconstitution hypothétique, nous considérons que l'habitation a eu approximativement 6 x 4 m (24 m²). L'habitation a été aménagée au début de la deuxième étape d'habitat, dans une fosse creusée dans la première étape, qui a servi aussi comme abri pour un âtre non aménagé¹⁴, ainsi que l'indique les morceaux de charbon qu'on y avait trouvés (de cet endroit on a récolté l'échantillon pour l'analyse radiocarbone). D'abord, on a réalisé un nivellement, qui corresponde au plancher de l'habitation enfouie. La paroi septentrionale était plus escarpée; il n'est pas exclu qu'il y ait eu une banquette réservée en argile. Au côté méridional on observe 3-4 marches, fortement érodées, qui, peut-être, représentaient l'entrée. Approximativement au centre du profil se trouvait le foyer, aménagé directement sur la terre; il présentait une lentille d'argile, fortement cuite à rouge, 4-6 cm d'épaisseur. Vers le Sud, on conservait (avec une hauteur de 15-20 cm) la marge de l'âtre, 5 cm d'épaisseur. La forme générale du foyer ne peut pas être reconstituée, mais, en profil, il avait 1,10 m de longueur. Autour du foyer la plupart des restes archéologiques étaient massés, spécialement vers le Sud, dans la zone de l'entrée, où on a trouvé aussi les restes d'un moulin à bras et deux broyeurs.

Quant aux habitations de surface, celles-ci étaient de forme rectangulaire. De règle, elles avaient une seule pièce; seulement l'habitation no. 3, avec deux âtres (fig. 3/2), aurait pu avoir deux pièces. Les habitations avaient des surfaces entre 18 et 140 m². Mais, dans le cas des habitations sans plate-forme, les dimensions et la forme ont été établies hypothétiquement, surtout sur la base de la dispersion des matériaux, existant la possibilité réelle que leur surface soit plus réduite.

Selon la manière de *réalisation du plancher*, à Târgu Frumos on rencontre les deux types habituels dans l'aire précucutenienne. Le premier consiste de planchers non aménagés, c'est-à-dire formés par le sol antique (les habitations no. 1, 2, 3, 4, 5, 6, 10 et 12). Le deuxième type, constaté à cinq habitations (no. 8, 9, 11, 13 et 14), a des planchers aménagés sur une plate-forme de poutres (entières ou fendues en longueur), enduite d'une couche d'argile (4-10 cm d'épaisseur), qui présente plusieurs réfections. Les empreintes de poutres avaient un diamètre entre 8 et 20 cm; d'habitude, les poutres étaient orientées perpendiculairement à l'axe long des habitations. Parfois, comme les empreintes le démontrent, entre les poutres on posait des branches et du

¹⁴ N. Ursulescu, D. Boghian, *op. cit.*, 1996, p. 40-41, fig. 5/1.

feuillage, afin d'empêcher l'écoulement de l'argile. À la plate-forme de l'habitation no. 11 on a observé aussi des empreintes de poutres courtes, vers les marges du plancher, afin de compléter les poutres longues, qui n'avaient pas la même longueur comme la plate-forme. Dans la zone de l'âtre de la même habitation, la structure en bois du plancher était formée par des poutres courtes, placées radialement, de même que pour le complètement de la plate-forme. Même devant le foyer, le plancher a gardé les empreintes d'un clayonnage en bois, probablement afin de renforcer la zone d'accès à l'âtre. Parfois, l'enduit a couvert totalement les bouts des poutres, dans les zones marginales des habitations.

Les parois des habitations, en jugeant d'après les torchis gardés, étaient bâties avec une structure en bois, assez massive, enduite d'une argile mélangée à balle; les torchis conservent les empreintes des verges et même des lattes, spécialement réalisées. Quelquefois, ainsi qu'on a constaté aux habitations no. 3 et 4, le matériel ligneux prédomine nettement dans la construction des parois, en nous appuyant sur la petite quantité de torchis trouvés, bien que sur d'autres objets, spécifiques pour le mobilier d'une maison, était assez nombreux. Parfois, il semble que les parois ont eu à la base des madriers, comme les empreintes du cadre trouvé à la marge septentrionale de la plate-forme de l'habitation no. 11 le suggèrent. Il n'est pas impossible que les piliers des parois aient été enfouis, ainsi qu'on a constaté dans l'habitat précucutenien de Isaiia¹⁵, mais cette situation n'a pas pu y être saisie, parce que de multiples galeries d'animaux ont dérangé la couche archéologique. Cependant, on a observé dans l'argile qui couvrait le cadre ligneux du côté septentrional de l'habitation no. 11 des trous (3,5-6 cm de diamètre) perpendiculaires au plancher, provenant, vraisemblablement, des piliers verticaux des parois. Dans le coin NE de la même habitation on a observé un trou vertical en plancher, probablement l'empreinte du pilier placé au coin respectif; une autre empreinte a été observée dans la zone centrale, probablement d'un pilier de soutènement du toit.

Un fragment de torchis provenant de la base de la paroi septentrionale de l'habitation no. 13, tombé près de la marge de la maison, conservait six empreintes parallèles de verges (2-3 cm de diamètre), placées perpendiculairement à l'axe de la paroi, ce qui prouve que les verges de la structure de la paroi étaient en position verticale.

¹⁵ N. Ursulescu, F. A. Tencariu, V. Merlan, *Noi date privind sistemul de fixare a pereților în cultura Precucuteni*, dans *Carpica*, XXXI, 2002, p. 13-18 et fig. 1-2.

Problèmes de la culture Précucuteni

Des données importantes on a obtenu aussi en ce qui concerne l'*aménagement de l'intérieur des habitations*. Ainsi, dans l'habitation no. 2 un foyer *in situ* a été trouvé, ayant une forme presque ovale (1,35 x 1,05 m); l'âtre était construit directement sur le sol, d'une argile mélangée avec du sable et présentait un niveau de réfection. Au Nord de l'âtre a été aménagé un lieu pour la mouture des grains, avec plusieurs groupes de pierres, provenant de moulins à bras brisés et de broyeurs. D'autres moules à bras ont été trouvées au Sud de l'âtre, où on a trouvé aussi les restes d'une marge en argile, probablement élevée afin d'empêcher l'éparpillement de la farine¹⁶. Il semble qu'en cette construction on moule une quantité de céréales qui dépassait le nécessaire de farine pour une seule maison. Dans la partie méridionale de la même construction, probablement tout près de l'entrée, il y avait un atelier de débitage du silex, ainsi que le démontre trois enclumes de grandes dimensions, avec des percuteurs, aussi bien qu'un nombre très grand de déchets de débitage¹⁷ (plus d'un cent).

Dans l'habitation no. 3, qui a eu probablement deux pièces, le premier foyer était situé dans une position centrale, tandis que le deuxième se trouvait vers la limite méridionale de l'habitation (fig. 3/2). Près des âtres on a trouvé des fragments de moulins à bras et dans la chambre méridionale il y avait une enclume en pierre, autour laquelle se trouvaient des nombreux déchets de silex, provenant de débitage¹⁸.

Dans l'habitation no. 12, l'âtre, aménagé à même le sol, se trouvait près du côté oriental, vers le coin NE et a eu alentours des espaces ménagers. Premièrement, c'était un lieu spécialement aménagé pour la moule à bras, dans un petit creusement, entouré partiellement par une marge en argile. Tout près se trouvaient les restes de plusieurs vases. À l'Ouest de l'âtre on a trouvé un pierre de grandes dimensions, qui a servi probablement, en tant qu'enclume, pour le débitage des outils en silex (aux environs on a trouvé de nombreux éclats). Deux agglomérations de fragments céramiques, de fragments de moulins à bras, de broyeurs et d'os d'animaux, l'une vers la marge méridionale de l'habitation, l'autre au Nord-Ouest de l'âtre, indiquent également l'existence de deux zones d'activités ménagères.

Dans le coin Sud-Ouest de l'habitation no. 8 se trouvait un four de forme ovale (1,60 x 1,30 m), aménagé au-dessus d'une fosse de

¹⁶ N. Ursulescu, D. Boghian, *op. cit.*, 1996, p. 41-42, fig. 8-9.

¹⁷ *Ibidem*, p. 42.

¹⁸ *Ibidem*.

déchets ménagers (no. 25), appartenant au premier niveau¹⁹. Le four a été construit sur un lit en bois (une petite plate-forme), fait de 9-10 poutres fendues (environ 8 cm de diamètre), assises avec la courbure en haut. Le foyer du four est arrivé, au fur et à mesure, à peu près 30 cm d'épaisseur; on a observé neuf couches d'enduits, formées par des réfections successives. Entre les couches d'argile il y avait une couche de cendre blanchâtre, pétrifiée. Ces réfections ont eu comme but l'obtention d'un plan horizontal du foyer, parce que ceci s'enfonçait en permanence dans la zone centrale, par le tassement du remplissage de la fosse au-dessous du four. La voûte a été construite à la marge du foyer, avec une structure de verges, qui a laissé des traces dans les torchis conservés. La bouche du four se trouvait vers l'intérieur de l'habitation ayant devant les restes de plusieurs vases. Aux bouts des axes du four on a observé les fosses de quelques piliers (environ 20 cm de diamètre et 60-80 cm de profondeur); probablement que les piliers avaient un certain rôle dans l'aménagement de l'espace autour du four (une sorte de cloison ?).

L'aménagement intérieur le plus spectaculaire a été offert par l'habitation no. 11, située dans le secteur D et qui date du dernier niveau d'habitat. Nous avons en vue l'autel peint qu'on y avait trouvé. L'habitation se distingue par l'existence d'une plate-forme épaisse en argile, avec une structure massive de poutres, dans la manière spécifique pour la culture Cucuteni. Dans sa partie nord-est, l'habitation avait un foyer de grandes dimensions, 1,20-1,30 m de diamètre (fig. 4), devant lequel, un peu latéralement (vers Sud-Ouest), il y avait un autel de maison, entouré d'une bordure en argile, en forme de fer à cheval²⁰. Au moment de la découverte, tant l'autel que la bordure du pourtour étaient fortement dérangées et fragmentaires (fig. 5/1). Les deux ont été couverts avec une engobe blanchâtre, peinte avec une couleur rouge-brun (fig. 5/2-3).

L'autel présente une forme inconnue jusqu'à aujourd'hui. Il consiste de deux plaques en argile, séparées entre elles et unies seulement à la partie supérieure par une corniche, arquée vers le dos, où il y a une autre plaque, cette fois-ci unitaire, parallèle avec celles de devant. Entre les plaques situées en avant et celle postérieure il y a un espace libre, visible par l'intervalle entre les plaques frontales (fig. 5/2). Il semble que les deux plaques de devant suggèrent, par une schématisation extrême, des bustes humains. L'une de plaques était complète (excepté la base) et

¹⁹ N. Ursulescu *et alii*, *op. cit.*, Sibiu, 2002, p. 47, fig. 5.

²⁰ N. Ursulescu, D. Boghian, V. Cotiugă, *op. cit.*, 2003.

Problèmes de la culture Précucuteni

de l'autre il est resté deux fragments²¹. Les parties latérales sont arrondies. Dans l'espace entre les plaques frontales et la plaque dorsale il y a, au dos de chaque plaque frontale, une arête transversale d'argile; les deux arêtes sont placées un peu obliquement et liées effectivement au dos des deux plaques de devant. Au long des parties affrontées des arêtes il y a une empreinte trapézoïdale. À la partie inférieure, ces arêtes avaient une perforation (6 cm de diamètre), dont on a conservé seulement des segments. Les empreintes trapézoïdales et les orifices suggèrent que les deux plaques frontales étaient probablement unies entre elles à l'aide d'un dispositif en bois, fini avec une tige introduite dans les deux orifices. Dans la situation où le dispositif avait réellement cette forme, il aurait pu servir au déplacement de l'autel.

À la partie supérieure, les plaques frontales avaient, latéralement, de petites proéminences (moignons), qui pourraient suggérer les "épaules" extérieures (celles intérieures fusionnent dans l'arcade qui unissait les deux plaques). À leur niveau commençait la corniche supérieure, qui couvrait toutes les trois plaques.

La plaque dorsale était travaillée plus rudimentairement et était brûlée, aussi bien que la corniche, jusqu'à la transformation en scorie. Par-ci, par là cette plaque présente, à la face intérieure, de faibles traces de couleur blanchâtre et points de couleur brune, placés accidentellement (probablement, des taches tombées à la peinture des plaques frontales).

La partie au-dessus de la corniche était rompue, mais nous n'excluons pas la possibilité qu'il y ait eu les têtes (fixes ou mobiles) des deux représentations anthropomorphes schématisées, si on tient compte de la manière dont se finissaient, par exemple, les autels de Parța²² ou de Trușești²³.

L'aspect le plus important de cet autel inhabituel est représenté par la peinture existante aux plaques frontales. Le motif principal du décor est, à chaque plaque, un losange, au milieu duquel il y a un cercle, un peu ovalisé. Au-dessus de deux losanges, sous la corniche, on a tracé quatre lignes parallèles. Le motif du losange, quelquefois avec un orifice ou avec un décor circulaire central, est caractéristique aux plaques en

²¹ Les plaques ont, dans l'état actuelle de conservation, 26 cm de hauteur, 20 cm de largeur et 4 cm d'épaisseur.

²² Gh. Lazarovici, Fl. Drașovean, Z. Maxim, *Parța*, Timișoara, 2001.

²³ M. Petrescu-Dîmbovița, M. Florescu, A. C. Florescu, *Trușești. Monografie arheologică*, București-Iași, 1999, p. 528-530 et fig. 372/6.

argile de l'aspect culturel Stoicani-Aldeni²⁴, qui se forme justement dans la zone de contact entre les communautés de la phase Précucuteni III et celles du début de la culture Gumelnitsa de Wallachie. Ces plaques rhomboïdales ont été considérées en tant que pendentifs rituels et leur représentation schématique se trouve aussi au cou de quelques statuettes²⁵. De même, le motif des rhombes circonscrits est considéré un signe symbolique commun pour plusieurs civilisations néo-énéolithiques du Sud-Est et du centre de l'Europe, aussi bien qu'en Anatolie²⁶.

L'emplacement de l'autel près de l'âtre n'est pas fortuit, parce que l'âtre, en tant que conservateur du feu, était l'endroit le plus important de la maison, donc également le lieu de déroulement des cérémonies rituelles²⁷. De plus, nous ne pouvons pas négliger le fait que l'âtre a été aménagé même dans le lieu où auparavant avait été une fosse (no. 29), remplie avec beaucoup de vestiges à l'occasion du nivellement du terrain afin de bâtir l'habitation no. 11. La même situation a été rencontrée à l'habitation avoisinée no. 8, où le foyer du four a été construit au-dessus de l'ancienne fosse no. 25 (fig. 4) et on rencontre des cas similaires dans plusieurs agglomérations néolithiques et énéolithiques. Cette situation ne peut pas avoir qu'une explication religieuse, parce que, du point de vue technique, l'aménagement de l'âtre au-dessus d'un remplissage, qui se tassait, imposait la réfection répétée de la surface du foyer (au cas de l'âtre de l'habitation no. 11, on a observé trois ou quatre de telles réfections et à l'âtre de l'habitation no. 8 l'opération a été répétée neuf fois!). L'ostentation avec laquelle cette situation (foyer/fosse) se répète, en dépit des inconvénients d'ordre technique, constitue, à notre avis, un argument puissant à l'avantage de l'hypothèse que, pour les hommes préhistoriques, l'âtre – un véritable “centre” du monde pour la respective famille – ne pouvait être construit que dans un endroit *hiérophantique* et *cratophanie*²⁸. Il était nécessaire

²⁴ I. T. Dragomir, *Eneoliticul din sud-estul României. Aspectul cultural Stoicani-Aldeni*, București, 1983, p. 181, fig. 57.

²⁵ *Ibidem*, p.104; idem, *Monografia arheologică a Moldovei de sud*, dans *Danubius*, XVI, 1996, p. 192.

²⁶ E. Ruttkay, *Ein Heilszeichen aus dem 5. Jahrtausend v. Chr. in der Lengyel-Kultur*, dans *Das Altertum*, 45, 1999, p. 271-291.

²⁷ M. Eliade, *Sacrul și profanul*, București, 1992, p. 30; G. Bachelard, *Psihanaliza focului*, București, 1989, p. 31-35, 52-53; C. Pont-Humbert, *Dicționar universal de rituri, credințe și simboluri*, București, 1998, p. 136-140; I. Evseev, *Dicționar de simboluri și arhetipuri culturale*, Timișoara, 1994, p. 198.

²⁸ Mircea Eliade, *op. cit.*, p. 49-51.

Problèmes de la culture Précucuteni

qu'un tel endroit se trouve dans un contact direct avec les forces qui assuraient la régénération permanente de la nature, donc avec la Grande Déesse - Mère de la Terre. Le foyer, en tant que conservateur du feu (d'origine divine, céleste), assurait ainsi, par sa construction sur une fosse qui pénétrait dans la terre sacrée, la liaison entre les deux forces génératrices de la vie: le Ciel et la Terre; leur union était, en dernière analyse, une expression du "couple divin" (une forme de manifestation de la *hiérogamie*). Donc, le remplissage de telles fosses, au-dessus desquelles était construit le foyer d'une habitation (en fait, le point le plus important de celles-ci), peut être aussi considéré comme un dépôt cultique de fondation.

L'idée de la double représentation de quelques divinités dans le cadre de la même structure de culte est aussi rencontrée dans d'autres civilisations énéolithiques, comme au bien connu autel de Truşeşti de la phase A de la civilisation de Cucuteni²⁹, aux statues monumentales de Parţa, dans la culture du Banat³⁰ ou dans le site éponyme de Vădastra³¹. Ces cas ont été interprétés soit comme une forme de représentation de l'idée du couple divin (la Grande Déesse avec l'acolyte masculin³²), soit comme la représentation du prototype des déesses mère - fille, connues dans la mythologie grecque par le couple Déméter - Coré³³.

Si l'interprétation du motif peint sur les bustes des deux plaques de l'autel de Târgu Frumos comme symbole féminin est correcte, alors ce complexe de culte peut constituer une preuve en plus que les communautés de la civilisation Précucuteni pratiquaient aussi une forme de vénération du couple des déités féminines qui assuraient la perpétuation de la nature, de la végétation, donc de la vie.

Le caractère de l'habitation no. 11 de construction où se pratiquait des rituels de culte semble être aussi souligné par l'existence

²⁹ M. Petrescu-Dîmboviţa, M. Florescu, A. C. Florescu, *op. cit.*, 1999, p. 528-530 et fig. 372/6.

³⁰ Gh. Lazarovici, Fl. Draşovean, Z. Maxim, *op. cit.*, 2001.

³¹ J. Makkay, *Altorientalische Parallelen zu den ältesten Heiligtumstypen Südosteuropas*, dans *Alba Regia*, 11 (1970), 1971, p. 141.

³² M. Petrescu-Dîmboviţa, *Die wichtigsten Ergebnisse der archäologischen Ausgrabungen in der neolithischen Siedlung von Truşeşti (Moldau)*, dans *PZ*, 41, 1963, p. 180; Vl. Dumitrescu, *Arta culturii Cucuteni*, Bucureşti, 1979, p. 79.

³³ P. Lévêque, *Formes et structures méditerranéennes dans la genèse de la religion grecque*, dans *Praelectiones Patavinae*, IX, Roma, 1971, p. 175-16; J. Makkay, *op. cit.*, 1971, p. 19-14; D. Monah, *Grands thèmes religieux reflétés dans la plastique anthropomorphe Cucuteni-Tripolie*, dans *MemAnt*, XVIII, 1992, p. 192; idem, *Plastica antropomorfă a culturii Cucuteni-Tripolie* (BMA III), Piatra Neamţ, 1997, p. 214.

d'une banquette basse en argile, placée près de la paroi septentrionale, à environ 1,5 m Ouest par rapport à l'âtre, vis-à-vis de la façade de l'autel (fig. 4). La banquette s'élève, par un bord poli, à peu près 20 cm au-dessus de la plate-forme de l'habitation; elle avait presque 3 m de longueur et 1,45 m de largeur (de la paroi septentrionale vers l'intérieur de l'habitation). Initialement, nous l'avons interprété comme un lieu pour le sommeil³⁴, mais, tenant compte de son placement dans le voisinage du foyer et de l'autel, nous ne pouvons pas exclure la possibilité que la banquette aurait servi pour le dépôt des offrandes, ainsi qu'on a constaté, par exemple, à Sabatinovka³⁵ et Parța³⁶. Nous avons en vue le fait que, pour les hommes préhistoriques, chaque chose, profane en apparence, pouvait avoir également une charge sacrée³⁷.

En ce qui concerne la planimétrie générale de l'habitat, on constate que dans le secteur D, situé vers la marge de la *cuesta*, des structures de la première étape n'ont pas été trouvées, ce qui nous détermine à croire que l'habitat a été limité, initialement, surtout à la zone centrale et les habitations avec des plates-formes de la dernière étape (qui contiennent aussi les matériaux les plus tardifs) apparaissent justement dans cette zone, plus proche des sources d'eau. Cette modalité de disposition des habitations de la dernière étape nous suggère la possibilité d'une autre acception de la notion de zone centrale de l'habitat, dans le sens que cette zone pouvait être ainsi entendue en fonction de l'extension linéaire de l'habitat le long de l'eau (entre les deux ravins, dans la direction Nord-Sud) et non en fonction de la disposition dans la profondeur du terrain (Est-Ouest)³⁸. Ainsi, on pourrait expliquer aussi la position centrale de l'habitation no. 11, où l'autel peint a été trouvé³⁹ – construction située approximativement à la moitié de la

³⁴ N. Ursulescu, D. Boghian, V. Cotiugă, *Târgu Frumos*, dans *CCA. Campania 1999*, 2000, p. 107.

³⁵ D. Monah, *op. cit.*, 1997, p. 35, 255, fig. 3/1.

³⁶ Gh. Lazarovici, Fl. Drașovean, Z. Maxim, *op. cit.*, 2001.

³⁷ N. Ursulescu, *Spiritual și material în viața preistorică și în concepțiile arheologiei preistorice*, dans *Carpica*, XXXIII, 2004, p. 5-9; idem, *Les aspects spirituel et matériel dans la vie préhistorique et dans les conceptions de l'archéologie préhistorique*, dans *Aspects of Spiritual Life in South-East Europe from Prehistory to the Middle Ages* (ed. by Victor Cojocaru and Victor Spinei), Iași, 2004, p. 25-30.

³⁸ Idem, *Position des constructions-sanctuaires dans les habitats de l'Enéolithique ancien de la Roumanie*, dans *CCDJ*, XVI-XVII, 2001, p. 44.

³⁹ N. Ursulescu, D. Boghian, V. Cotiugă, *op. cit.*, 2003.

Problèmes de la culture Précucuteni

distance entre les deux ravins qui délimitent l'agglomération vers le Nord et vers le Sud.

*

Dans notre tentative de mettre en relief la contribution des recherches de Târgu Frumos pour la meilleure connaissance de la culture Précucuteni, on présentera aussi quelques matériaux, les plus intéressants, sortis pendant les fouilles qu'on y a exécutées.

Quant à l'outillage lithique, de cet habitat provient l'une de plus riches collections de pièces lithiques taillées de l'Enéolithique de Roumanie (plus de 6000 pièces). Les résultats de l'analyse préliminaire, effectuée aux lots des années 1990-1991 (approximativement 10% du total de l'outillage lithique taillé)⁴⁰, ont été confirmés par les trouvailles ultérieures⁴¹.

Du point de vue des matières premières, les pièces lithiques taillées ont été travaillées, en proportion d'environ 90%, en silex de Prut, tandis qu'en silex de Nistre et en silex balcanique, dans un pourcentage d'environ 4% pour chaque catégorie. Tandis que les objets de silex de Prut étaient taillés en habitat, comme l'indique les produits de débitage, les déchets et les rebuts, ceux en silex de Nistre et balcanique y sont arrivés par l'échange intercommunautaire, déroulé parfois à des distances appréciables, ainsi que l'indique aussi les rares pièces d'obsidienne.

Au sujet du débitage, on a utilisé de préférence la technique lamellaire. Dans le répertoire de l'outillage lithique taillé on remarque: les lames (fig. 6/1-5), non-retouchées et retouchées (avec de traces de lustre, avec encoche, avec la troncature retouchée, etc.); les grattoirs (fig. 6/6-12), aux lames et à éclats (demi/circulaires/convexes, circulaires, en ogive, en forme d'angle, droits, doubles, en éventail, obliques, etc.); les perçoirs aux lames et à d'éclats (fig. 6/13-15); les burins; les pièces géométriques (des triangles, des trapèzes); les points de flèches avec la base concave ou droite (fig. 6/16-17)⁴².

L'existence d'un nombre très grand de grattoirs (utilisés pour la préparation des peaux et des os)⁴³ et d'une quantité impressionnante de

⁴⁰ D. Boghian, S. Tudose, *op. cit.*, p. 147-159.

⁴¹ N. Ursulescu, D. Boghian, *op. cit.*, dans CC, S.N., 3-4 (13-14), 1997-1998, p. 13-42.

⁴² D. Boghian, *Unele considerații asupra utilizării litice al comunităților Precucuteni-Cucuteni-Tripolie*, dans *Cucuteni aujourd'hui* (BMA, II), Piatra Neamț, 1996, p. 276-342.

⁴³ G. F. Korobkova, *Hozjaistvennyi kompleksoy rannyh zemledel'chesko-skotovodcheskih obščestv Juga SSSR*, Leningrad, 1987.

restes ostéologiques, provenant surtout d'animaux domestiques⁴⁴, mettent en évidence l'importance de l'élevage dans l'économie des communautés énéolithiques de Târgu Frumos.

De même, l'outillage lithique montre que la culture des plantes a joué aussi un rôle important, tenant compte du nombre appréciable des pièces de silex (des lames et des grattoirs reutilisés) avec des traces évidentes de lustre (fig. 6/5), par suite de leur utilisation comme insertions pour des faucilles, aussi bien que la présence fréquente des moulins à bras et des broyeurs dans toutes les structures investiguées (surtout dans la zone des foyers).

Les outils en pierre polie, quelquefois perforés (fig. 7/6), étaient travaillés spécialement en silicolite et en marne bitumineuse⁴⁵, mais aussi en différents types de grès, calcaire, schiste vert. Typologiquement, on remarque: les haches trapezoïdales et rectangulaires, avec le profil longitudinal symétrique ou plan-convex atténué (pseudo-embauchoir), les herminettes/serfouettes, les ciseaux et les ciselets, les haches-marteaux perforées, etc. (fig. 7).

Les outils en os et corne étaient assez nombreux: des perçoirs (fig. 8/9), des poignards, des manches (fig. 8/13-14), des aiguilles et des aiguilles à tricoter (fig. 8/7-8), réalisés aux diaphyses; des polissoirs aux métapodes de *Capreolus capreolus*, *Bos taurus* (fig. 8/1, 3) et *Equus caballus* (fig. 8/2), quelques-uns utilisés même „crus”, c'est-à-dire ayant encore l'articulation (comme l'indique une pièce trouvée dans la fosse no. 26), aussi bien qu'aux astragales de bovinés; des ornements: des rassades tubulaires en os (fig. 8/4-6), des pendentifs en coquillage (fig. 8/12) et en défenses (fig. 8/11), de petites plaques; des outils en défenses de sanglier (des perçoirs, des instruments dentelés pour la décoration de la céramique: fig. 8/10), etc.

Il faut aussi mentionner que parfois de différentes pièces anatomiques d'animaux étaient déposées avec un but rituel. Le cas le plus éloquent a apparue dans la fosse no. 26, de grandes dimensions (fig. 3/2), où, à un moment donné, on a déposé les restes (naturellement, déjà sacratisés!) d'une cérémonie de culte, qui a inclus aussi des sacrifices d'animaux. Parmi ces restes on remarque quatre crânes de bovinés (*Bos primigenius* et *Bos taurus*), 42 de cornes de *Bos*, d'autres cornes

⁴⁴ N. Ursulescu, D. Boghian, V. Cotiugă, S. Haimovici, A. Coroliuc, *op. cit.*, 2002, p. 113-116, 123-124.

⁴⁵ O. Cotoi, C. Grasu, *Uneltele din piatră șlefuită din eneoliticul Subcarpaților Moldovei*, Iași, 2000, p. 36-38, 64.

Problèmes de la culture Précucuteni

d'ovicaprines, de cervidés, un crâne de chien, tout comme d'autres nombreux os; le matériel ostéologique était mélangé avec divers objets en argile, ayant un évident rôle de culte⁴⁶. Un autre exemple est offert par la fosse no. 2 (fig. 3/1), où on a déposé en groupe (donc, intentionnellement) 20 astragales, la plupart de bovinés, mais aussi certains de mouton⁴⁷. De même, nous rappelons que dans l'habitation enfouie on a trouvé une imitation en argile d'un astragale⁴⁸, ce qui semble confirmer les suppositions concernant la pratique dès la Préhistoire de quelque jeu avec ces pièces anatomiques curieuses⁴⁹.

Outre le matériel lithique et osseux, dans l'habitat précucutenien de Târgu Frumos on remarque le nombre assez grand de pièces en cuivre (25, auxquelles on ajoute quelques traces de vert-de-gris aux cinq os et un caillou), dans la plupart avec une petite quantité de métal, ce qui parle pour le caractère énéolithique de début de cet habitat. L'utilisation fréquente du cuivre dans l'habitat de Târgu Frumos est mis aussi en évidence par la comparaison avec la situation d'autres agglomérations ou des zones contemporaines. Ainsi, dans l'aire ukrainienne de cette culture, au niveau des années '80, on connaissait, en somme, 24 de pièces, dont une moitié provenait de l'habitat de Luka-Vrublevetskaja, intégralement recherché⁵⁰. De l'habitat presque exhaustivement fouillé de Târpești six pièces sont illustrées, mais il semble que le nombre des pièces fragmentaires a été un peu plus grand⁵¹.

Presque la moitié des pièces en cuivre de Târgu Frumos ont été trouvées dans des fosses (surtout dans la grande fosse no. 1 – dix pièces-, où les restes d'une habitation détruite ont été jetés) et les autres dans les aires de cinq habitations (no. 3, 4, 6, 9, 11). On remarque l'habitation no. 6, où on a trouvé deux bracelets entiers, avec deux spirales (fig. 9/6, 9), tout comme un ciseau (fig. 9/3). La grande majorité des pièces a apparu

⁴⁶ N. Ursulescu, D. Boghian, V. Cotiugă, *Târgu Frumos-Baza Pătule, jud. Iași*, dans *CCA. Campania 1998, 1999*, p. 120; V. Cotiugă, S. Haimovici, *op. cit.*, 2004, p. 322.

⁴⁷ N. Ursulescu, D. Boghian, *op. cit.*, 1996, p. 43-44, fig. 11/2; 13.

⁴⁸ *Iidem*, *op. cit.*, 1997-1998, p. 17, fig. 38/5 et note 40.

⁴⁹ V. I. Markevič, *Pozdne Tripol'skie plemena Severnoj Moldavij*, Kišinev, 1981, p. 171; N. Plopșor, *Din jocurile copiilor preistorici. Arșicul și spârnelul*, dans *Arhivele Olteniei*, 5, 1926, nos. 25-26, p. 238-240. Nous mentionnons que différentes variantes de jeux avec des astragales sont pratiquées aujourd'hui encore (N. Dunăre, *Jocul arșicelor la români*, dans *Anuarul Muzeului Etnografic al Transilvaniei pe anii 1957-1958*, Cluj, 1958, p. 321-323).

⁵⁰ V. G. Zbenovič, *op. cit.*, 1996, p. 45.

⁵¹ S. Marinescu-Bîlcu, *op. cit.*, 1981, p. 29, fig. 52/1-3, 5-7 (= fig. 102/16-18).

dans les structures appartenant au dépôt principal de cet habitat (le II^{ème} niveau), mais nous n'excluons pas la possibilité que certaines pièces jetées aux fosses soient provenues de structures d'habitat du premier niveau.

En cuivre on a produit tant des outils (des alènes, des ciselets et probablement de petits couteaux), que des pièces de parure, dont on remarque les quatre bracelets (deux entiers et deux fragmentaires), travaillés soit de tôle (simple ou roulée), soit de barre, pentagonale en coupe (fig. 9/9), puis des rassades sphériques et cylindriques, travaillées de tôle ou de granules de minerai, des anneaux (fig. 9/5, 7), tout comme quelques morceaux amorphes.

Une mention spéciale mérite une petite plaque en cuivre avec les marges latérales rulées (fig. 9/4), représentant une pièce composante d'un bracelet (les plaques étaient réunies entre elles par des fibres), ainsi que le montrent les huit pièces similaires du dépôt de Cărbuna⁵². Une pièce de ce type a été trouvée dans l'habitat Cucuteni A de Târpești⁵³. Dans la phase Cucuteni A, des imitations en argile pour ce type de bracelet ont été aussi produites, comme que le montre une pièce trouvée, en 2004, dans l'habitat de Hoisești (dép. de Iași)⁵⁴.

Quelques fragments de vases avec les parois très grosses, aussi bien que la trouvaille de quelques „soufflantes” (tuyère) en argile, avec une perforation longitudinale, interprétées en tant que pièces composantes des soufflets⁵⁵, laisse ouverte la possibilité d'une refonte et de l'usinage du métal même au cadre de l'habitat, donc, la présence des pièces en cuivre ne s'expliquerait pas seulement par des importations méridionales, ainsi qu'on a supposé⁵⁶. Bien sûr que dans ce stade précoce de l'utilisation du métal à l'Est de Carpates, les techniques les plus utilisées restent celles mécaniques: le martelage (à chaud ou à froid) et le

⁵² G. P. Sergeev, *Rannetripol'skij klad u s. Karbuna*, dans *SA*, 1, 1963, p. 135 et fig. 3/2; V. A. Dergačev, *Kărbunskij klad (Carbuna Deposit)*, Chișinău, 1998, p. 41 et fig. 14/49-56.

⁵³ S. Marinescu-Bîlcu, *op. cit.*, 1981, fig. 199/15 (sans des commentaires en texte).

⁵⁴ Fouilles de sauvetage, sous la direction de N. Ursulescu et G. Bodi: voir le rapport de fouille, dans *CCA. Campania 2004* (sous presse).

⁵⁵ N. Ursulescu, D. Boghian, *op. cit.*, 1997-1998, p. 17, fig. 38/1; M. Brudiu, *O străveche inovație tehnică – foalele – descoperită la Crasnaleuca, comuna Coțușca, județul Botoșani*, dans *Hierasus*, VI, 1986, p. 7-13.

⁵⁶ E. N. Černych, *Gornoe delo i metallurghija v drevnejšej Bolgarii*, Sofia, 1978, p. 88, 264; V. G. Zbenovič, *op. cit.*, 1996, p. 53.

Problèmes de la culture Précucuteni

coupage du matériel demi-fini (tôle, barre ou fil de cuivre)⁵⁷. Pourtant, l'analyse métallographique du bracelet massif a montré nettement que la barre (dont on a modelé la pièce) a été fondue dans un moule bivalve et ultérieurement le courbement à froid et le polissage ont été réalisés⁵⁸. Toujours par la fonte (sans pouvoir préciser le type du moule) a été réalisée la barre dont on a modelé le ciseau entier, par une méthode assez compliquée: la barre a été courbée/ pliée, à chaud, sur la longueur de la barre et la soudure des deux parties s'est produite quand le métal était encore incandescent; puis, la pièce a été soumise à l'opération de finissage, par le martelage et le polissage des bouts⁵⁹.

Donc, on doit souligner qu'à l'encontre des phases précédentes, en Précucuteni III on assiste à une réelle intensification de l'utilisation des objets en métal et à une diversification typologique des ceux-ci, ce qui annonce la transition vers la métallurgie cucuténienne du cuivre. La même situation se constate aussi à l'Est du Prut⁶⁰, l'exemple le plus éloquent étant offert par l'imposant (et encore l'énigmatique) dépôt de Cărbuna (Bessarabie)⁶¹.

*

Dans l'habitat de Târgu Frumos des données intéressantes ont apparu aussi en ce qui concerne la plastique. Au-delà du grand nombre des idoles (environ 400 de pièces) et d'autres représentations plastiques, quelques exemplaires nous retiennent spécialement l'attention, par l'aspect inhabituel du modelage, qui expriment bien sûr des idées, que les artisans de ces pièces ont voulu transmettre par les moyens symboliques spécifiques. Dans notre courte présentation nous ne nous arrêterons pas sur les statuettes qui s'inscrivent aux standards habituels de la plastique

⁵⁷ N. V. Ryndina, *Drevnejšee metalloobrabotyvajuščee proizvodstvo Vostočnoj Evropy*, Moskva, 1971, p. 21-41, 83-84; Ion Mareș, *Metallurgia aramei în neo-eneoliticul României*, Suceava, 2002, p. 65-84.

⁵⁸ L'analyse a été réalisée par l'ing. Ilie Cojocaru (Musée de l'Histoire de la Bucovine), que nous remercions aussi sur cette voie.

⁵⁹ L'analyse spectrale a été réalisée par l'ing. Narcis Petrescu (AGMUS Suceava) et l'interprétation archéométallurgique par l'ing. Ilie Cojocaru, auxquels nous présentons nos remerciements.

⁶⁰ N. V. Ryndina, *Drevnejšie mednye nachodki kul'tury Precucuteni-Tripol'e A*, dans *Drevnejšie obščnosti zemedel'tsev i skotovodov Severnogo Pričernomor'ja V tys. do n.e.* – *V v. n.e.*, Tiraspol, 1994, p. 39-41.

⁶¹ G. P. Sergeev, *op. cit.*, p. 135-151; L. S. Klejn, *O date karbunskogo klada (K probleme absoljutnoj datirovki rannetripol'skoj kul'tury)*, dans *Problemy archeologii*, 1, Leningrad, 1968, p. 5-74; V. A. Dergačev, *op. cit.*, 1998.

précucutenienne⁶² (il s'agit surtout de la bien-connue représentation féminine avec le bassin augmenté d'une manière exagérée) et qui constitue, comme il est normal, la majorité absolue dans le cadre de la plastique (fig. 10). La plupart des statuettes ont été modelées dans une pâte semifine (quelquefois, même grossière), mélangée de tessons broyés, avec des granules assez grandes, les statuettes étant couvertes avec un engobe, afin de masquer les aspérités. Le système différent de cuisson a eu pour résultat que certaines idoles ont une couleur gris-jaunâtre vers rougeâtre, tandis que d'autres présentent des nuances de gris jusqu'au noir. Quant aux dimensions, les statuettes ont, de règle, jusqu'à 10 cm et ce n'est que très rarement qu'on rencontre des exemplaires plus grands. Le décor le plus habituel est formé de lignes incisées, parfois incrustées avec une pâte blanchâtre⁶³, ce qui produit un beau contraste avec le fond foncé de la statuette (fig. 10/1, 4). Plus rarement on utilise les piqûres et les impressions (fig. 10/1; 11/3), qui, tout comme les motifs incisés (des bandes rectilignes, des spirales, des méandres, des rhombes, des triangles, des cercles, des ovales, etc.), exprimaient, bien sûr, certains symboles.

On présentera, par une description succincte, seulement les objets de plastique qui s'éloignent du canon dominant, afin de chercher de nouvelles formes d'expression du culte fondamental de la fertilité et de la fécondité.

- Statuette accroupie, avec les pieds serrés à la poitrine (fig. 11/1), trouvée dans la fosse no. 1, appartenant à l'horizon IIA; il semble imiter la position de la femme qui accouche⁶⁴. L'analogie la plus rapprochée pour cette représentation, unique jusqu'à présent au cadre de la culture Précucuteni, se trouve dans le site de Căscioarele, appartenant à la culture Gumelnitsa (la phase B₁), donc à un niveau chronologique

⁶² S. Marinescu-Bîlcu, *op. cit.*, 1974, p. 89-103 ; eadem, *La plastica in terracotta della cultura precucuteniana*, dans *RSP*, XXIX, 1974, 2, p. 399-436; E. Comşa, *Figurinele antropomorfe din epoca neolitică pe teritoriul României*, Bucureşti, 1995.

⁶³ L'analyse, effectuée au Laboratoire zonal de restauration et conservation du Complexe Muséal National "Moldova" de Iaşi, a prouvé qu'il s'agit d'une pâte blanche crayeuse.

⁶⁴ N. Ursulescu, D. Boghian, V. Cotiugă, *Nouveaux types d'idoles dans la plastique anthropomorphe de la culture Précucuteni*, dans *SAA*, X-XI, 2004-2005, p. 10-11, fig. 1/1.

Problèmes de la culture Précucuteni

ultérieur à celui de Târgu Frumos⁶⁵. Le thème apparaît rarement en différentes cultures néolithiques de Balcani⁶⁶ et d'Anatolie⁶⁷.

- Deux statuettes fragmentaires, avec le bassin ouvert, en forme de récipient avec la bouche large (fig. 11/2-3), sur lequel s'élevait le buste; les pieds, unis de manière conique, ont le bout rompu, mais il n'est pas exclus que ce bout des pieds eût été terminé avec une plante⁶⁸. Ces fragments ont été trouvés dans l'habitation no. 12, appartenant au deuxième niveau. Le rôle de ces bassins ouverts, derrière le buste des statuettes, était probablement de recevoir de petites offrandes (peut-être, des semences). La plus nette analogie se trouve dans l'habitat du type *tell* de Jassa Tépé (Plovdiv), dans le niveau appartenant à la culture Veselinovo = Karanovo III⁶⁹.

- Des statuettes masculines avec les pieds séparés (fig. 11/4); représentent, probablement, les acolytes des divinités féminines⁷⁰.

- Protomé, placé sur une anse, fixée à la lèvre d'un vase; il représente une figurine anthropomorphe, dont on a conservé le bassin et les pieds, pliés en angle droit au niveau des genoux (fig. 11/5). La pièce a été trouvée dans une agglomération de matériaux de deuxième niveau, qui représente, probablement, une annexe. C'est à cause de l'état fragmentaire, que nous ne pouvons rien dire de plus sur la signification de cette pièce.

- La représentation de la main avec cinq doigts (fig. 11/6) est apparue, en bas-relief, au prolongement d'un fragment d'anse, qui provient d'un vase à provisions, trouvé dans l'habitation no. 4, appartenant au II^{ème} niveau⁷¹. C'est un thème rarement rencontré au

⁶⁵ Vl. Dumitrescu, *Arta preistorică în România*, București, 1974, p. 228, 230, fig. 245; R. – R. Andreescu, *Plastica antropomorfă gumelnițeană*, București, 2002, 31, fig. 24/5.

⁶⁶ M. Gimbutas, *The Language of the Goddess*, San Francisco, 1989, 106, fig. 174-175; eadem, *Civilizație și cultură*, București, 1989, 87, fig. 14; C. Marangou, *ΕΙΔΩΛΙΑ. Figurines et miniatures du Néolithique Récent et du Bronze Ancien en Grèce* (BAR International Series 576), Oxford, 1992, 35 et fig. 13m, cat. no. 421 v; D. P. Theohare, *Neolitikos Politismos*, Athena, 1993, la couverture du livre.

⁶⁷ J. Mellaart, *Earliest Civilizations of the Near East*, London, 1965, 106-107, fig. 94.

⁶⁸ N. Ursulescu, D. Boghian, V. Cotiugă, *op. cit.*, 2004-2005, p. 11-13, fig. 3.

⁶⁹ A. Raduntscheva, *Vorhistorische Plastik*, Sofia, 1981, p. 22; H. Todorova, I. Vajsov, *Nova kamennata epoha v Bălgarii*, Sofia, 1993, photo 76.

⁷⁰ N. Ursulescu, *Les premières représentations masculines dans le Néo-Énéolithique de la Roumanie*, dans *SAA*, VII, 2000, p. 207-219.

⁷¹ N. Ursulescu, D. Boghian, V. Cotiugă, *Ipostaze rare ale cultului fertilității în plastica culturii Precucuteni*, dans *Valori ale culturii Cucuteni* (coord. N. Ursulescu, C. - M. Lazarovici), Iași, 2005 (sous presse).

milieu Précucuteni-Tripolie A⁷², qu'on peut expliquer par le rôle apotropaïque attribué à la main divine.

- Face humaine stylisée, sur le col cylindrique d'un vase de culte anthropomorphisé, d'une forme inhabituelle. De la base du col part une barre horizontale, qui faisait probablement la liaison avec une deuxième bouche du vase. À la moitié de la barre on voit un orifice partiellement conservé, qui communiquait à l'intérieur du vase (fig. 11/8). La pièce a été trouvée dans la fosse no. 26 (le II^{ème} niveau), qui contenait les restes d'une cérémonie de culte⁷³.

- Des manches anthropomorphisés de pucheux, de cuillers (fig. 12/2-4), avec un rôle apotropaïque.

- Des fragments de supports, avec des fentes ovales-allongées (fig. 12/6), qui suggèrent, de manière plus ou moins stylisée, le type connu de vase de culte „Hora” (la ronde), qui apparaît dans la culture Précucuteni et

atteint l'apogée dans la phase Cucuteni A⁷⁴.

- Des cônes d'argile, de même présents dans la culture Cucuteni; leur utilisation reste encore un sujet de controverses⁷⁵, mais il paraît plausible l'hypothèse selon laquelle il s'agirait de représentations masculines stylisées, parce que leur forme évoque des images phalliques.

- Deux fragments d'un récipient ovale, en forme d'embarcation avec le fond aplati, qui présente des protomés de bovinés (fig. 12/1), tant à la proue (une tête avec des cornes) qu'à la poupe (finie avec deux petites cornes en forme de selle), les fragments ont été trouvés à la marge méridionale de l'habitat no. 6 (le II^{ème} niveau). C'est un *unicum*, dont interprétation reste ouverte.

- Une statuette avimorphe (fig. 12/7), qui présente, d'une manière réaliste, l'image d'un gallinacés („Le coq de Târgu Frumos”). Celle-ci a été trouvée dans la fosse no. 21, appartenant au deuxième niveau.

⁷² S. Marinescu-Bîlcu, *op. cit.*, 1974, 102 et fig. 84/7-8 = 94/11, 14; eadem, *op. cit.*, 1981, 42, fig. 90/8-9 = 100/7-8; V. G. Zbenovič, *op. cit.*, 1996, pl. 32/6.

⁷³ N. Ursulescu, D. Boghian, V. Cotiugă, *Târgu Frumos-Baza Pătule, jud. Iași*, dans *CCA. Campania 1998, 1999*, p. 120.

⁷⁴ S. Marinescu-Bîlcu, *op. cit.*, 1974, fig. 86; eadem, „Dansul ritual” în reprezentările plastice neo-eneolitice din Moldova, dans *SCIVA*, 25, 1974, 2, p. 167-179.

⁷⁵ M. Petrescu-Dîmbovița, M. Florescu, A. C. Florescu, *op. cit.*, p. 539; M. Petrescu-Dîmbovița, M. - C. Văleanu, *Cucuteni-Cetățuie. Monografie arheologică* (BMA, XIV), Piatra Neamț, 2004, p. 149-150; S. Marinescu-Bîlcu, Al. Bolomey, *Drăgușeni. A Cucutenian Community*, București-Tübingen, 2000, p. 149-151.

Problèmes de la culture Précucuteni

D'autres pièces de plastique avec des commentaires plus amples seront présentées dans un livre spécialement dédié à la plastique de l'habitat précucutenien de Târgu Frumos.

*

La reconstitution du paléo-environnement de la zone de l'habitat de *Baza Pătule* a pu être réalisée par la collaboration interdisciplinaire, surtout avec les spécialistes des facultés de Biologie et de Géographie de l'Université „Al. I. Cuza” de Iași⁷⁶. On a mentionné déjà quelques données dans la description géographique générale et maintenant nous revenons sur ces données qui nous permettent de faire quelques évaluations concernant les conditions concrètes dans lesquelles la communauté précucutenienne a vécu dans ces lieux.

Paléopédologie. Les analyses paléopédologiques, effectuées par le professeur Gh. Lupașcu, ont montré qu'à la surface du revers de *cuesta* a fonctionné en permanence un phénomène de glacis (sédimentation), plus intense dans les périodes humides, qui ont protégé les dépôts archéologiques. Les dépôts de glacis sont, de règle, homogènes, ainsi que les différences de texture entre les horizons archéologiques sont exclusivement causées par des interventions anthropiques. Ainsi, au-dessus de l'argile on a déposé une couche d'humus jaunâtre, avec une structure relativement dense, qui correspond à la première étape d'habitat. Sur toute l'épaisseur du dépôt archéologique il y a des tchernozioms typiques, caractérisés par l'accumulation du humus colloïdal et par un lavage progressif des carbonates au profil. La présence massive des carbonates caractérise principalement le niveau moyen (II), ayant un aspect spécifique (une puissante pigmentation blanche), par lequel il est nettement différencié des deux autres niveaux. Le III^{ème} niveau s'est différencié par rapport au deuxième, principalement par la

⁷⁶ Nous apportons, sur cette voie aussi, nos remerciements à M. le Professeur Sergiu Haimovici, qui a coordonné l'entière activité d'évaluation archéozoologique des matériaux de Târgu Frumos; à Madame doctorande Anca Coroliuc, qui, sous la direction de M. le Professeur Haimovici, est sur le point de finaliser sa thèse de doctorat - une présentation monographique du matériel paléozoologique résulté pendant les fouilles de *Baza Pătule*; au regretté Professeur Gheorghe Lupașcu, qui a récolté des échantillons du sol et nous a fait d'importantes précisions d'ordre géomorphologique et pédologique sur le site; à Madame maître de conférence dr. Luminița Bejinaru, qui a fait des déterminations sur les lieux, dans les années 2001-2003, avec les participants aux cours internationaux d'été *Archaeozoology and Palaeozoology*, organisés par l'Université de Iași, au cadre du *Programme Socrates*.

présence beaucoup plus réduite des carbonates et par une proportion plus grande d'humus.

En général, la présence anthropique a eu un rôle décisif dans la formation du sol dans la zone du site de *Baza Pătule*. Ainsi, il est édifiant le fait qu'en approximativement deux siècles d'occupation intensive de l'endroit pendant la culture Précucuteni il s'est formé une couche de sol d'environ 80 cm, puis, au long de six millénaires et demi écoulés depuis la fin de l'habitat, il s'est accumulé seulement 40-50 cm de sol. De même, dans la période antérieure à l'habitat (à peu près quatre millénaires passés depuis la fin de la période glaciaire) une couche de paléosol, seulement 10-15 cm, s'est accumulée au-dessus de l'argile.

Paléo-environnement. Le paysage actuel est assez modifié par rapport à la période énéolithique, d'abord par l'approfondissement de la vallée holocène du ruisseau Adâncata, puis par le développement des ravines situées au Nord et au Sud de site, par l'intensification de quelques glissements de terrain vers l'Est (par suite de l'action des sources de versant), par l'aspect général de steppe de l'environnement (par suite de quelques actions anthropiques intenses), etc.

La fondation de l'habitat précucutenien de *Baza Pătule* a été indissolublement déterminée de l'existence de quelques terrains destinés à la culture des plantes, y compris les réserves nécessaires pour leur alternance (des périodes de jachère), puis de l'existence des espaces de pacage, des aires de chasse, parce que la chasse et la cueillette gardaient leur importance. De l'alternance entre la forêts et les terrains pour la culture et pour le pacage a apparu, par une intense action anthropique, le bois secondaire⁷⁷; ce fait a été aussi observé dans la différenciation graduelle de la grosseur du matériau ligneux utilisé à la construction des plates-formes des habitations⁷⁸. Ainsi, on a constaté que l'épaisseur des poutres utilisées à la construction des plates-formes des habitations no. 8

⁷⁷ D. Boghian, *Comunitățile culturii Cucuteni din Bazinul Bahluiului*, Suceava, 2004, p. 77.

⁷⁸ Par l'étude des constructions du Néolithique des lacs, on a établi les suivants rapports entre l'épaisseur des poutres et des piliers et les types de forêt/jachères: 8-30 cm – forêt primaire; 8-15 cm – forêt secondaire initiale, résultée par suite d'une longue jachère; 8-10 cm et plus petites – forêt secondaire avancée, par suite de courtes jachères (Anne-Marie Petrequin, Pierre Petrequin, *Le Néolithique des lacs. Préhistoire des lacs Chalain et de Clairvaux (4000-2000 av. J.-C.)*, Paris, 1988, p. 21-24).

et 11⁷⁹ indique l'existence aux alentours du site d'un bois secondaire de feuillus, assez évolué.

Les observations archéozoologiques confirment ces données. Aux matériaux ostéologiques de la station précucutenienne de Târgu Frumos–Baza Pătule on a identifié les suivants animaux sauvages: aurochs (*Bos primigenius* Boj.), chevreuil (*Capreolus capreolus*), cerf (*Cervus elaphus*), sanglier (*Sus scrofa ferus*), ours (*Ursus arctos*), cheval (*Equus caballus*) (avec un statut incertain en ce qui concerne l'appriivoisement), castor (*Castor fiber*), loup (*Canis lupus*), aussi bien que des coquilles d'escargots (*Helix*) et des moules d'eau douce (*Unio* sp.)⁸⁰. Cette faune sauvage est caractéristique pour une zone de silvo-steppe, où se trouvaient de vastes bois de feuillus. Les massifs forestiers, tant primaires que secondaires (les derniers avec une petite densité d'arbres, étaient formés principalement de chênaies (*Quercetum mixtum*), où dominait le rouvre (*Quercus robur*), avec des taillis et beaucoup de clairières, plus ou moins élargies, des lisières, un grand nombre d'arbustes et des bourbes. Ce paysage était semblable partiellement avec celui de la zone péricarpatique, mais différent de ceux situés vers le Sud-Est. Le cerf et le sanglier vivaient dans les forêts vieilles: la première espèce se nourrissait avec la végétation des clairières et des herbes subarboricoles, tandis que la deuxième était aux crochets de la litière riche en gland et en faine; ce milieu forestier était aussi favorable à l'ours. Le chevreuil et l'aurochs peuvent être considérées des espèces qui vivent dans un cadre de bois jeune, subarboricole, de clairière et lisière; de telles espaces pouvaient apparaître aussi par suite des actions anthropiques aux alentours des agglomérations⁸¹, par des défrichements. En même temps, le réseau hydrographique était beaucoup plus riche en comparaison avec l'actuel, les rivières et les ruisseaux avaient des lits majeurs plus vastes, avec des

⁷⁹ N. Ursulescu, D. Boghian, V. Cotiugă, dans *Cronica. Campania 1997*, București, 1998, p. 77-78; iidem, dans *CCA. Campania 1998*, București, 1999, p. 120-121; iidem, dans *CCA. Campania 1999*, 2000, p. 106-107.

⁸⁰ S. Haimovici, A. Coroliuc, *op. cit.*, 2000, p. 169-206.

⁸¹ *Ibidem*; S. Haimovici, *Quelques problèmes d'archéozoologie concernant la culture de Cucuteni*, dans *La civilisation de Cucuteni en contexte européen* (éd. M. Petrescu-Dîmbovița et alii) (BAI, I), Iași, 1987, p. 157-165; S. Marinescu-Bîlcu, M. Cârțumaru, A. Muraru, *Contribuții la ecologia locurilor pre- și protoistorice de la Târpești*, dans *MemAnt*, IX-XI (1977-1979), 1985, p. 643-644, 650-652, 653-654; N. Volontir, *Dinamica învelișului vegetal și modificările climatice în holocen din ținutul de sud-est al RSS Moldova*, dans *Lucrările Seminarului de Geografie "D. Cantemir"*, 10, 1990, p. 65-69.

arbres d'essence molle; dans ce milieu le castor trouvait des conditions favorables de vie.

Les situations présentées semblent être en quelque mesure similaires à l'entière aire du Plateau Moldo-Volhyno-Podolien, qui a été occupé par les communautés énéolithiques du type Précucuteni – Cucuteni-Tripolje, avec des différences spécifiques d'une zone à l'autre et d'une étape à l'autre⁸². Évidemment, l'extension des recherches archéobotaniques et archéozoologiques conduira à l'obtention de quelques précisions de détail.

Quant au bétail, à Târgu Frumos–*Baza Pătule* sont attestés les bovinés (*Bos taurus*), les ovicaprins (*Ovis aries* et *Capra hircus*), le porc (*Sus scrofa domesticus*) et une race de chien (*Canis familiaris*), plus grand que les exemplaires connus jusqu'à présent pour le Néolithique et l'Énéolithique⁸³.

*

Les observations de stratigraphie verticale, corroborées avec celles de stratigraphie horizontale, la superposition répétée des structures d'habitat, aussi bien que l'évolution des types d'habitation, des formes et des décors de la céramique, nous permettent de considérer que la III^{ème} phase de la culture Précucuteni a eu une longue existence (environ 200-300 ans), avec plusieurs étapes/ sous phases d'évolution. Les données de Târgu Frumos, corroborées avec la situation d'autres habitats encadrés dans la dernière phase de la culture Précucuteni, contribuent à la consolidation de l'opinion, déjà exprimée⁸⁴, que la périodisation classique de la culture Précucuteni, avec ses trois phases, comporte une révision, en fonction des réalités mises en évidence par les recherches archéologiques plus anciennes, mais aussi récentes. Dans ce sens, la situation a été aussi réexaminée dans l'aire ukrainienne de cette culture, où dans la période Tripolie A (regardée initialement comme une unité)⁸⁵, on a délimité au fur et à mesure plusieurs phases⁸⁶.

⁸² M. – C. Văleanu, *Omul și mediul natural în neo-eneoliticul din Moldova*, Iași, 2003.

⁸³ S. Haimovici, A. Coroliuc, *op. cit.*, 2000, p. 178.

⁸⁴ S. Marinescu-Bîlcu, *op. cit.*, 1974, p. 7, 63-64, 130, 146; eadem, *Le début et les étapes de la culture Précucuteni ainsi que ses relations avec la culture de Tripolie*, dans *Thracia Praehistorica*, Supplementum Pulpudeva, 3, Sofia, 1982, p. 24-25; D. Monah, Șt. Cucoș, D. Popovici, Gh. Dumitroaia, *Noi date C₁₄ din nivelurile aparținând culturii Precucuteni din stațiunea de la Poduri-„Dl. Ghindaru”*, jud. Bacău, dans *CercArh*, VIII, 1986, p. 137.

⁸⁵ T. S. Passek, *op. cit.*, 1949, p. 28-41.

Problèmes de la culture Précucuteni

C'est pourquoi, nous voulons proposer une esquisse de périodisation des deux dernières phases de la culture Précucuteni. Principalement sur la base des observations stratigraphiques et typologiques des habitats de Isaiia⁸⁷ et Târgu Frumos, nous considérons qu'à présent, dans la phase Précucuteni II, deux sous phases (IIA et IIB) peuvent être délimitées et trois autres prennent contour dans la phase Précucuteni III (IIIA, IIIB, IIIC).

Dans la sous phase IIA les catégories de céramique intermédiaire et grossière, avec un massif mélange de tessons grossièrement broyés, prédominent nettement; la catégorie fine est quasi-inexistente. Les tentatives de lissage ne peuvent écarter l'impression de l'ouvrage primitif de cette céramique. La cuite n'est pas uniforme, en résultant des couleurs diverses, avec des nuances gris foncé. Les décors sont réalisés par le creusement des rainures larges et profondes ou par d'autres motifs excisés ("échiquier", "dents de loup"), qui sont évidemment de tradition Précucuteni I⁸⁸. Cette sous phase est saisie, entre Siret et Prut, à Larga Jijia⁸⁹, dans la première étape d'habitat de Isaiia (surtout dans les habitations no. 1A, 6A et 8A), tout comme dans le site de Trifești⁹⁰ et en

⁸⁶ V. N. Danilenko, *Neolit Ukrainy*, Kiev, 1969, p. 224; V. I. Markevič, *Issledovanija Moldavskoj neolitičeskoj ekspeditsii*, dans *AIM* 1972, Kišinev, 1974, p. 35, 41; E. K. Černyš, *op. cit.*, 1982, p. 177-190; eadem, *Puti rasselenija tripol'sko-kukutenskikh obščin v IV-III tys. do n.e.*, dans *Thracia Praehistorica*, Supplementum Pulpudeva, 3, Sofia, 1982, p. 19-20; V. G. Zbenovič, *op. cit.*, 1989, p. 124-137; idem, *op. cit.*, 1996, p. 57; V. Ja. Sorokin, *Rannetripol'skie pamjatniki na territorii SSSR Moldova (Nekotorye itoghi issledovanija)*, dans *Archeologija, etnografija i iskusstvovedenie Moldovy: itoghi i perspektivy*, Chișinău, 1990, p. 30-39.

⁸⁷ N. Ursulescu, V. Merlan, *Isaiia*, dans *Cronica. Campania 1996*, București, 1997, p. 32 et pl. XXIV; N. Ursulescu, V. Merlan, F. A. Tencariu, *Isaiia, com. Răducăneni, jud. Iași*, dans *CCA. Campania 2000*, 2001, p. 110-112 et pl. 28; iidem, *Isaiia, com. Răducăneni, jud. Iași. Punct: Balta Popii*, dans *CCA. Campania 2001*, 2002, p. 160-162 et pl. 66-67; N. Ursulescu, V. Merlan, F. Tencariu, M. Văleanu, *Isaiia, com. Răducăneni, jud. Iași*, dans *CCA. Campania 2002*, 2003, p. 158-160 et pl. 66; N. Ursulescu, S. Haimovici, A. F. Tencariu, V. Merlan, R. Kogălniceanu, L. Chirilă, M. Văleanu, L. Tencariu, *Isaiia, com. Răducăneni, jud. Iași*, dans *CCA. Campania 2003*, 2004, p. 149-153 et pl. 32.

⁸⁸ La céramique de cette sous phase, par son aspect général, forme un corps commun avec la céramique de la phase I. C'est pourquoi, pour la sous phase IIA il serait plus indiqué la dénomination de IB; dans ce cas, la sous phase IA engloberait la céramique excisée, qui ne présente pas des formes de dégénération du décor spécifique.

⁸⁹ A. Alexandrescu, *op. cit.*

⁹⁰ C. Ionomu, *op. cit.*

Bessarabie dans les habitats du type Florești⁹¹. On peut dresser un parallèle de cette sous phase avec la phase Vidra de la culture Boïan de Munténie ou plutôt avec l'étape tardive de la phase Giulești du Nord-Ouest de la même province⁹².

Dans la sous phase IIB l'aspect de la céramique se change fondamentalement, d'abord en ce qui concerne la qualité, nettement supérieure en comparaison à celle de l'étape antérieure, probablement par suite de quelques nouvelles impulsions méridionales au moment où là-bas commençait le processus de transition vers la culture Gumelnitsa. Dans la pâte des vases prédomine le mélange des tessons finement broyés, quelquefois presque insaisissables et la couleur est en général uniforme, jaune-rougeâtre. Des entailles primitives de l'étape précédente on passe maintenant à un décor avec des qualités évidemment artistiques; on impose de plus en plus la tendance d'utilisation des motifs en spirales, même si, parfois, dans une forme pas trop claire, mais seulement suggérée. Les meilleures analogies pour cette étape se trouvent dans l'habitat de Ghigoiești-Trudești⁹³. En Munténie, cette sous phase correspondrait chronologiquement avec la phase Spantsov de la culture Boïan.

La sous phase IIIA est de même accompagnée d'une modification dans l'aspect de la céramique, parce que, à côté de la catégorie rougeâtre, s'impose évidemment la catégorie grise à l'extérieur et noirâtre en intérieur et, en ce qui concerne le décor, les lignes incisées et les cannelures jouent un rôle important. Ce type de céramique est apparu dans la dernière étape (la III^{ème}) de Isaiia et au début de l'habitat de Târgu Frumos; il est comparable avec la céramique de Târpești (dép. de Neamț). En Munténie, on peut établir des parallèles avec la fin de la transition entre les cultures Boïan et Gumelnitsa.

La sous phase IIIB présente l'aspect classique de la céramique de la dernière phase de la culture Précucuteni, ainsi qu'il a été déjà décrit, en détail⁹⁴. En Munténie, elle trouve ses parallèles dans la plupart de la sous phase Gumelnitsa A₁.

⁹¹ S. Bodean, *op. cit.*, p. 38-46 (avec la littérature antérieure).

⁹² E. Comșa, *Neoliticul pe teritoriul României. Considerații*, București, 1987, p. 42; idem, *La culture de Boian*, dans *Le Paléolithique et le Néolithique de la Roumanie en contexte européen* (éds. V. Chirica, D. Monah) (BAI, IV), Iași, 1991, p. 228; S. Pandrea, *Câteva observații referitoare la periodizarea culturii Boian*, dans *Istros*, X, 2000, p. 40-41, 43.

⁹³ S. Marinescu-Bîlcu, *op. cit.*, 1974, p. 63-75.

⁹⁴ *Ibidem*, p. 75-84.

Problèmes de la culture Précucuteni

Dans la sous phase IIIC apparaissent des signes de la transition vers la culture Cucuteni, par la réception de nouvelles influences méridionales (du milieu Stoicani-Aldeni et Gumelnitsa A₁), aussi bien que de la part de la culture Petrești (probablement, par l'intermédiaire de l'aspect Ariușd du complexe culturel Cucuteni-Tripolie). Ainsi, outre les fragments céramiques peints avec le blanc (fig. 15/2), le rouge (14/4; 15/3-6; 16) et même le graphite (fig. 13/5) (qui dénote une influence Gumelnitsa), apparaissent des marges engrossies des pieds des vases-supports, des lèvres engrossies (fig. 12/7) aussi bien que des écuelles au seuil (à carène: fig. 13/1), qui indiquent des influences Petrești⁹⁵. Très important est le changement partiel du système de cuisson de quelques vases⁹⁶, qui ont maintenant une nuance rouge intense (fig. 14/2) – catégorie qui annonce la céramique spécifique à la culture Cucuteni. Probablement, tandis qu'en Sous-Carpates la première phase de la culture Cucuteni commençait son existence, à l'Est du Siret les communautés de la culture Précucuteni continuaient leur évolution, partiellement influencées de la nouvelle technique décorative, apparue dans l'Ouest de la Moldavie. Cette sous phase est bien mise en évidence dans la dernière étape d'habitat de Târgu Frumos, puis dans le site de Negrești (dép. de Vaslui)⁹⁷, aussi bien qu'à la couche précucutenienne de Ruseștii Noi⁹⁸, près de Chișinău. En Munténie, la dernière sous phase précucutenienne correspondrait avec la fin de la sous phase Gumelnitsa A₁.

Avec une autre occasion, par une présentation en détail des matériaux des trois niveaux d'habitat de Târgu Frumos, on apportera de nouveaux arguments à l'avantage du système de périodisation de la culture Précucuteni, ci-proposé.

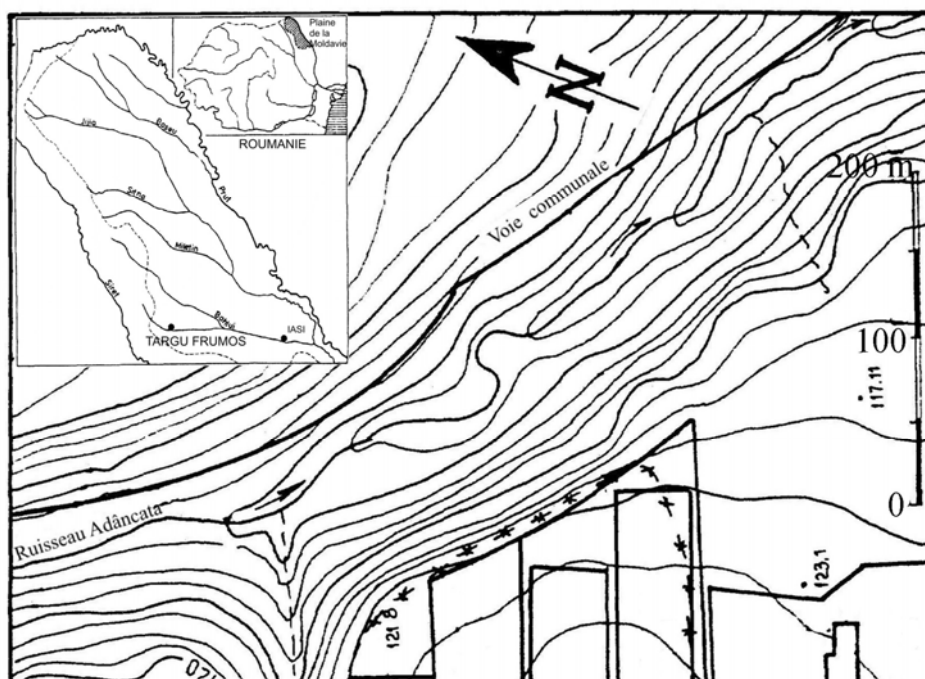


Fig. 1. Târgu Frumos-*Baza Pătule*. Emplacement géographique de l'habitat précucutenien (x x x – les limites probables de l'habitat).

Problèmes de la culture Précucuteni

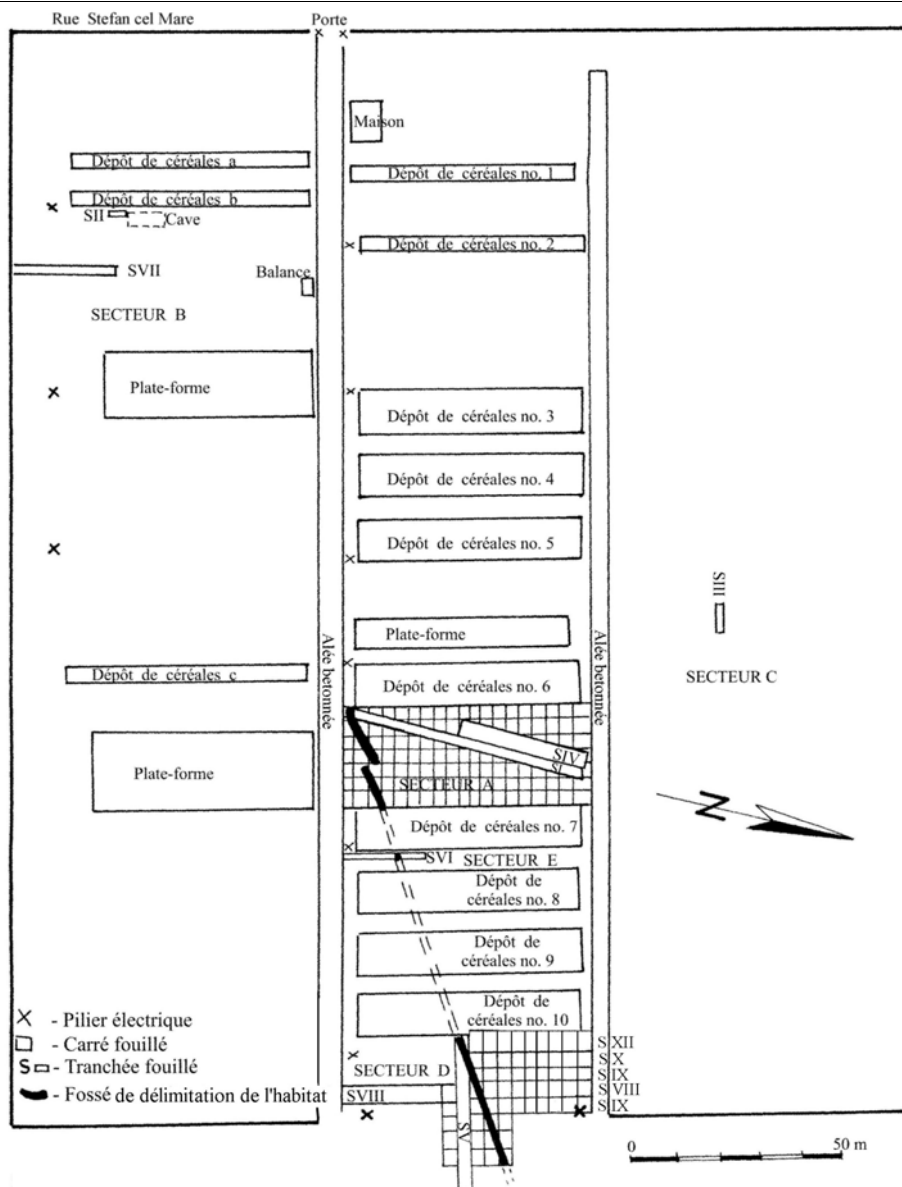


Fig. 2. Târgu Frumos-Baza Pătule. Plan général des fouilles de l'habitat précucutenien.

Problèmes de la culture Précucuteni

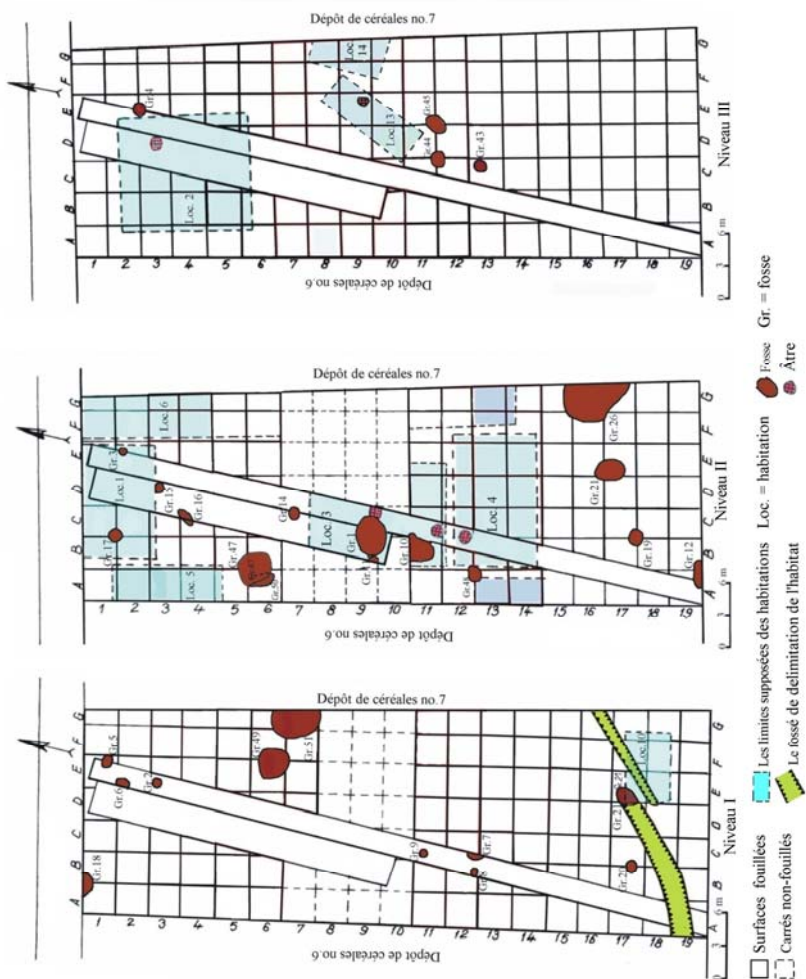
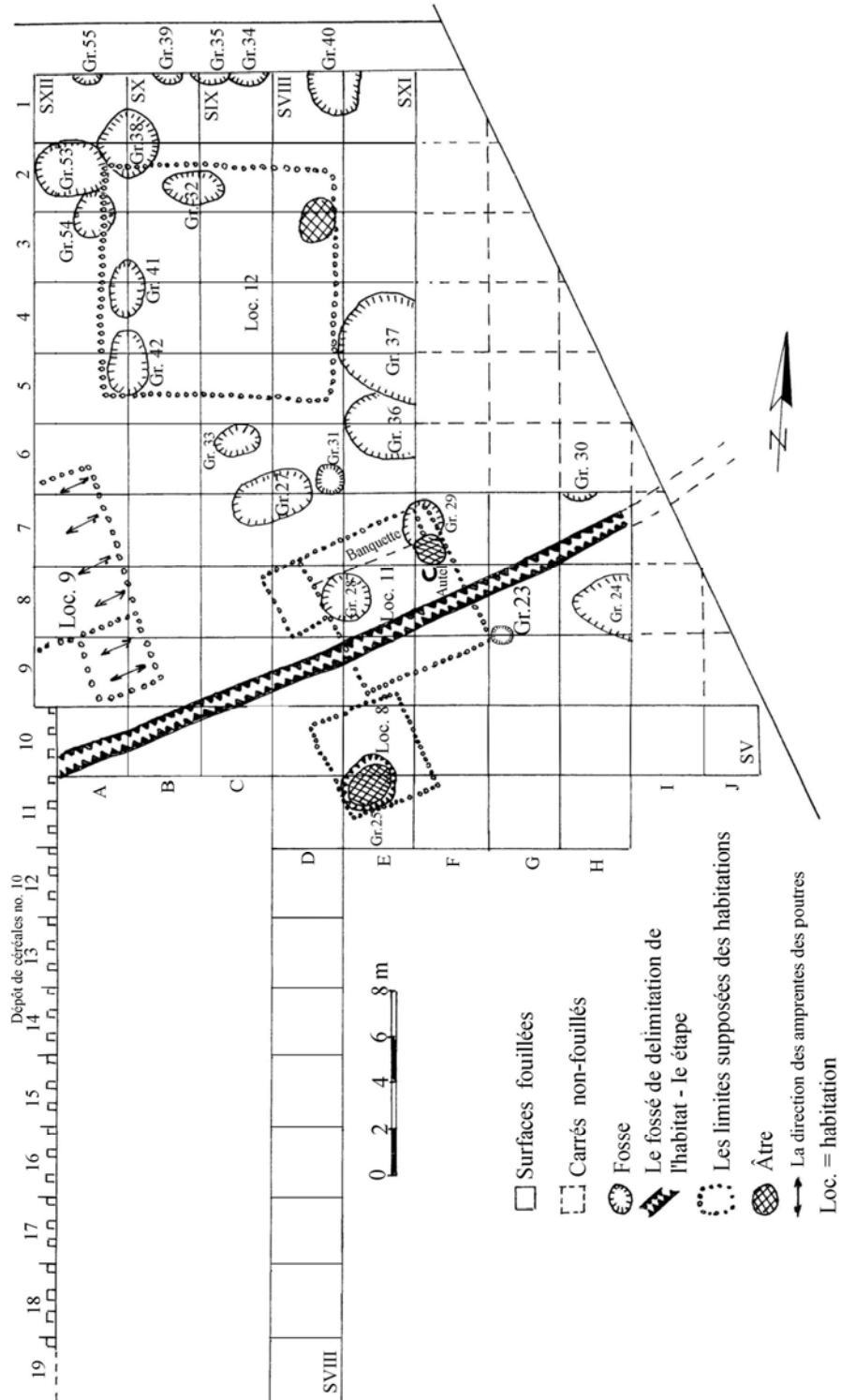


Fig. 3. Târgu Frumos-Baza Păule. Plan général des fouilles du secteur A, avec les structures d'habitat aux trois étapes.

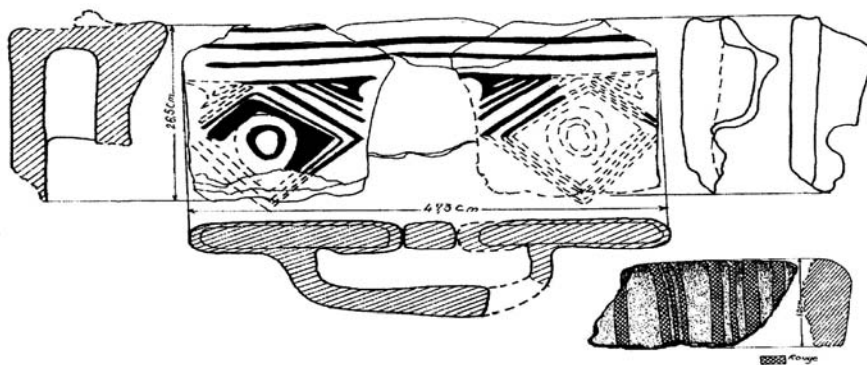




1



2



3

Fig. 5. Târgu Frumos-Baza Pătule. 1. Vestiges de l'habitation no. 11 avec l'autel *in situ*; 2-3. L'autel peint.

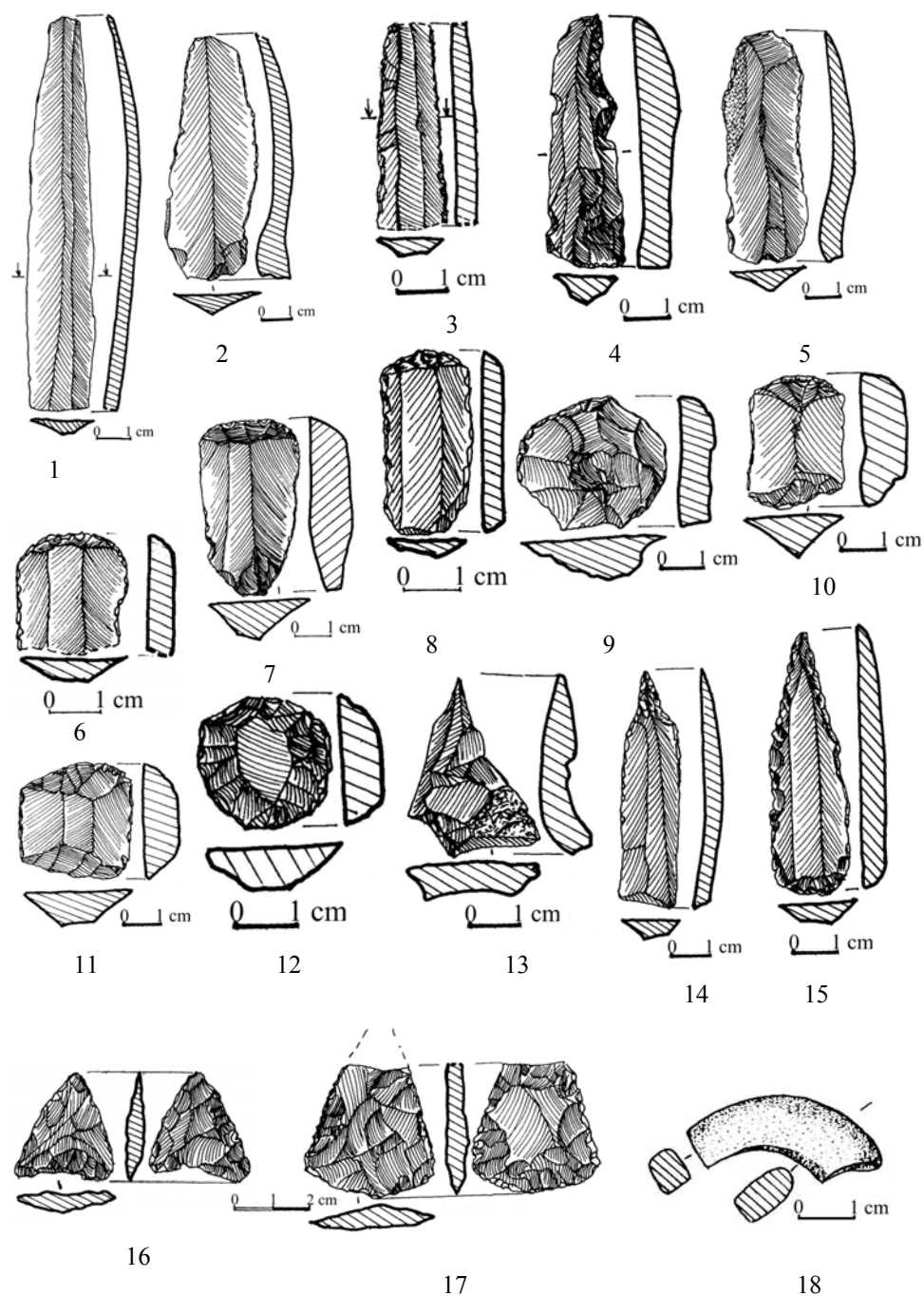


Fig. 6. Târgu Frumos-Baza Pătule. Pièces en silex de l'habitat précucutenien. 1-5: lames; 6-12: grattoirs; 13-15: perçoirs; 16-17: pointes de flèche; 18: fragment d'anneau.

Problèmes de la culture Précucuteni

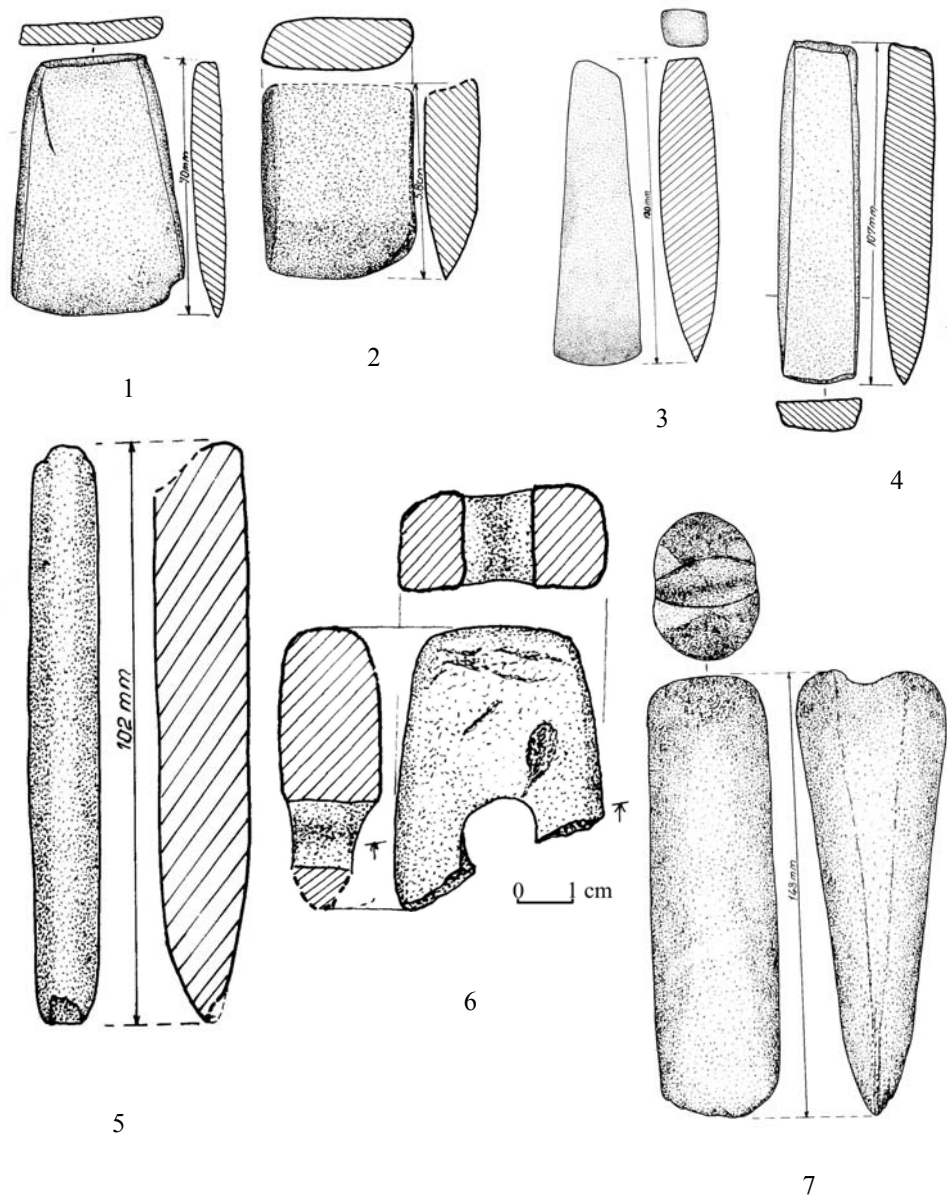


Fig. 7. Târgu Frumos-Baza Pătule. Outils polis de l'habitat précucutenien.

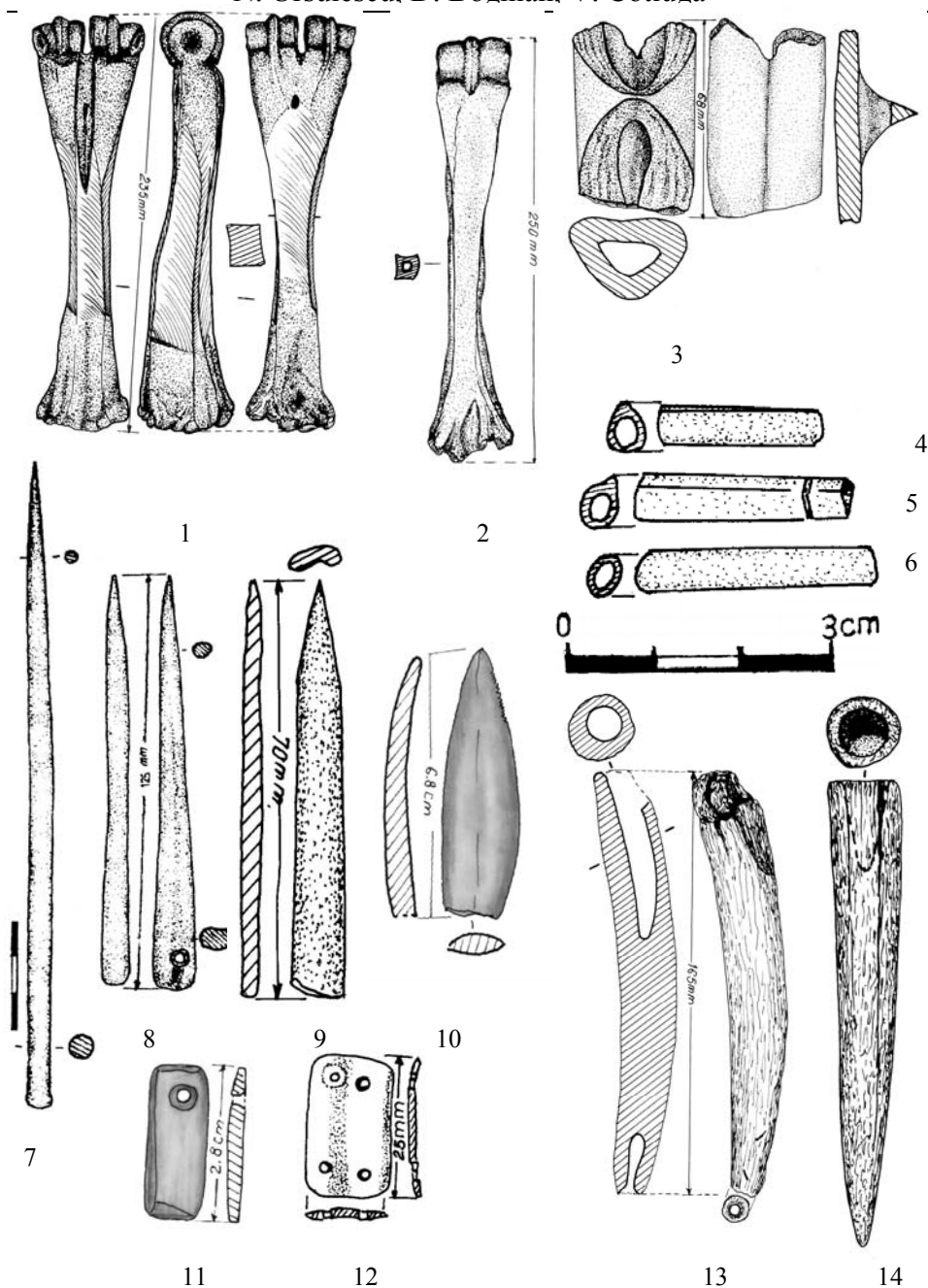


Fig. 8. Târgu Frumos-Baza Pătule. Pièces en os, corne et coquillage. 1-3: polissoirs; 4-6: rassades tubulaires; 7: aiguille à tricoter; 8: aiguille; 9: perçoir; 10: outil pour la décoration de la céramique; 11-12: pendentifs; 13-14: manches.

Problèmes de la culture Précucuteni

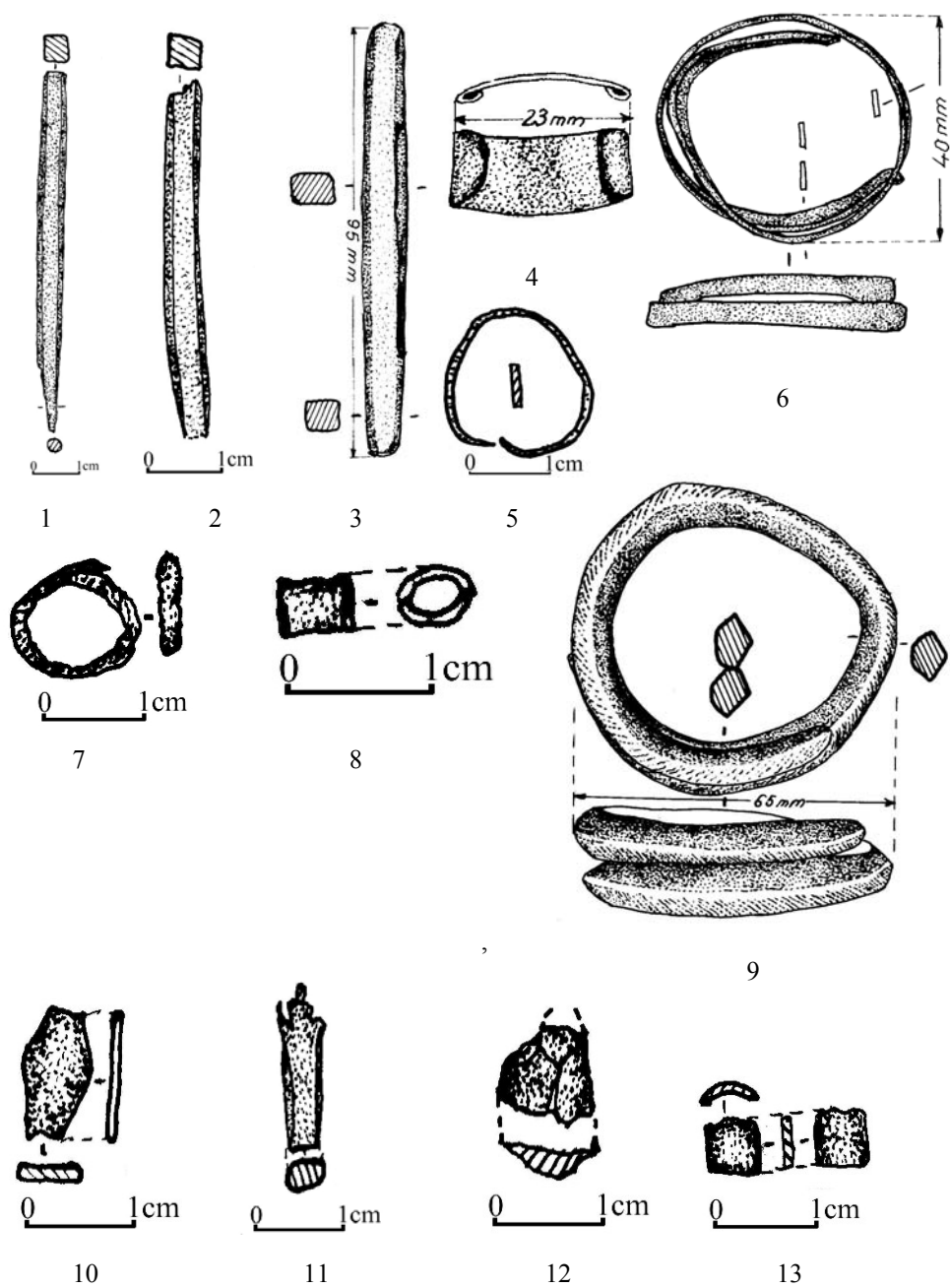


Fig. 9. Târgu Frumos-Baza Pătule. Pièces en cuivre.

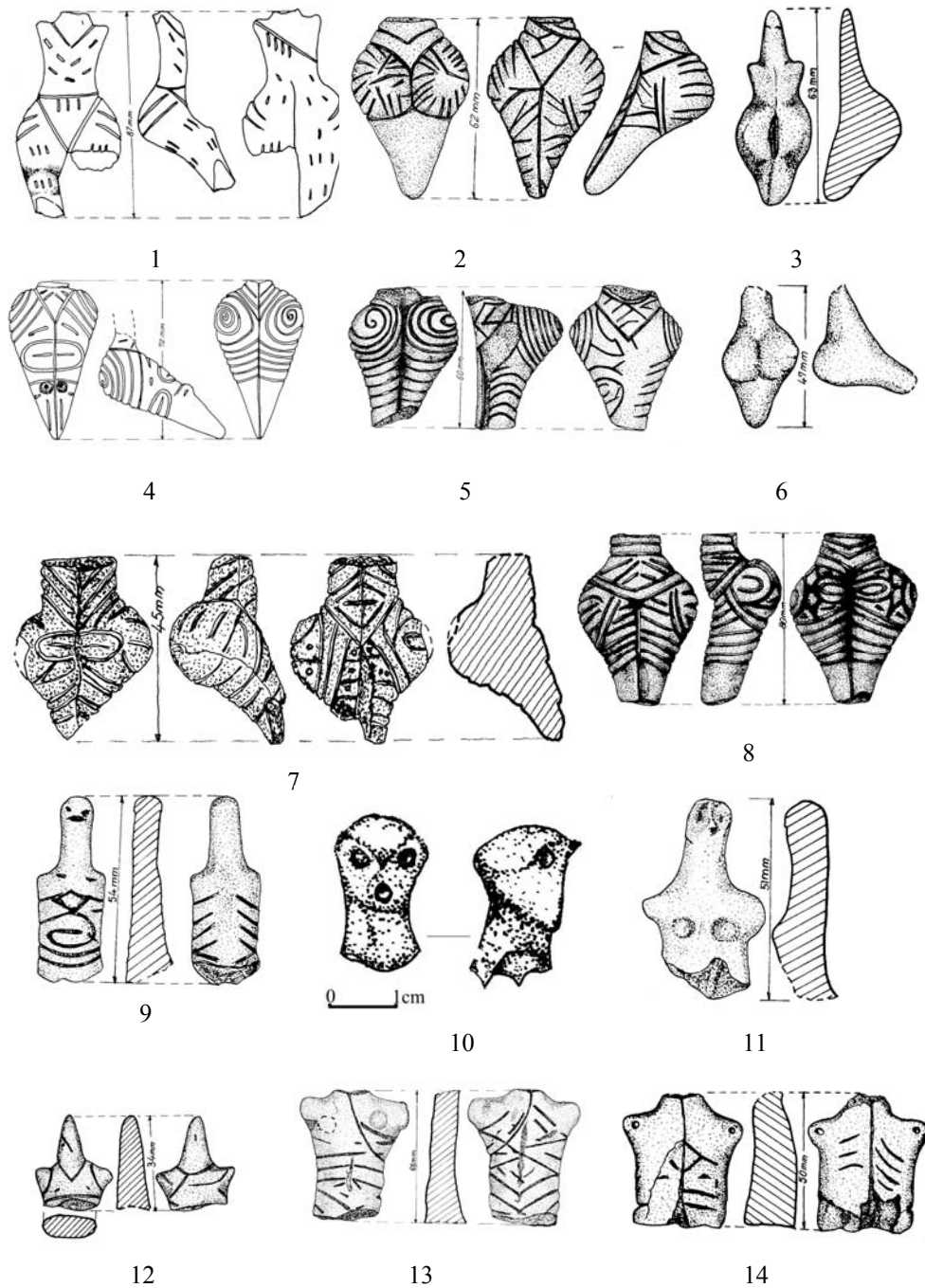


Fig. 10. Târgu Frumos-Baza Pătule. Idoles anthropomorphes (I^{er} niveau: 1, 3, 4; II^{ème} niveau: 7-11; III^{ème} niveau: 2, 5-6, 12-14).

Problèmes de la culture Précucuteni

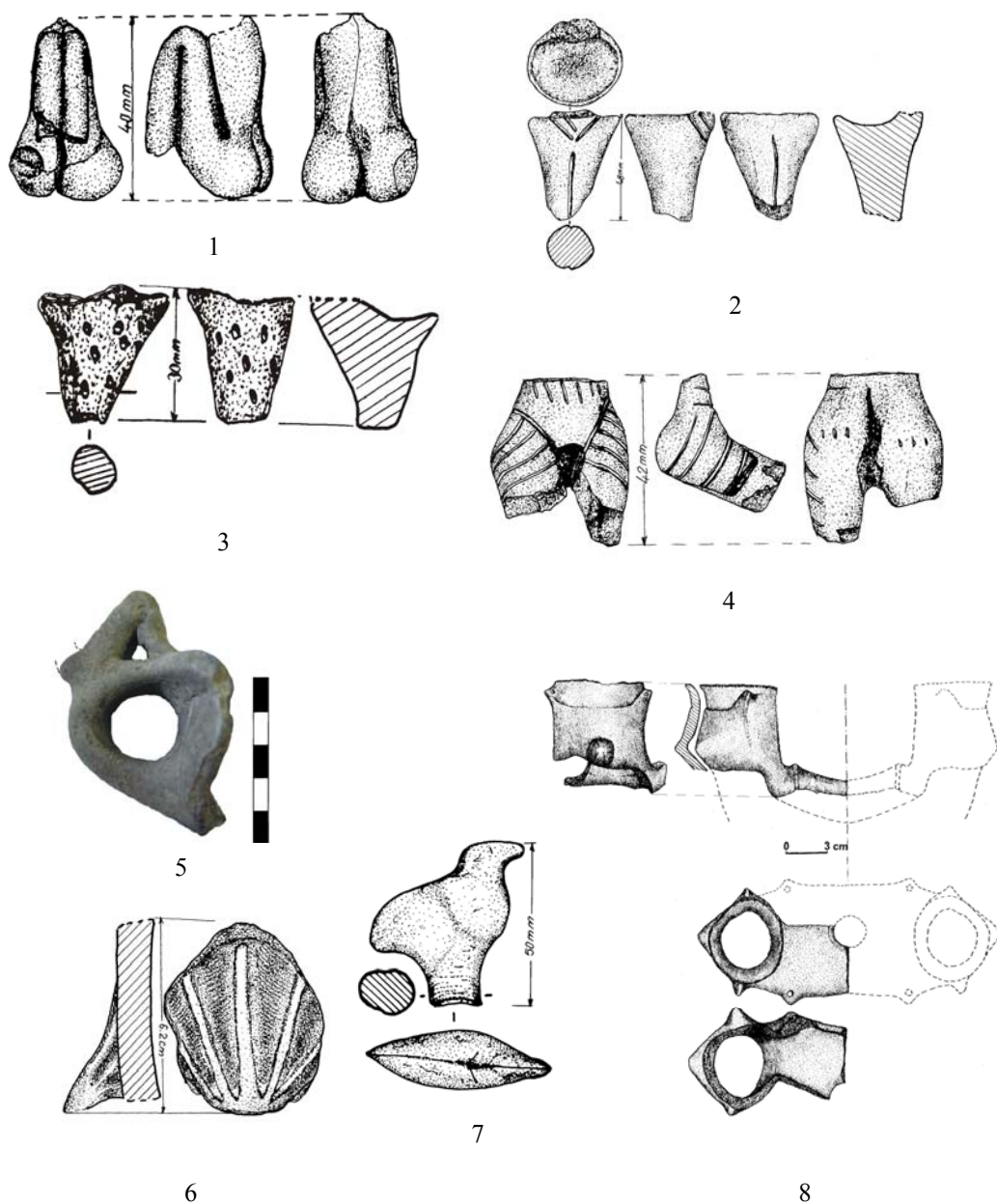


Fig. 11. Târgu Frumos-Baza Pătule. Représentations plastiques. 1-4: statuettes anthropomorphes; 5: protomé anthropomorphe; 6: représentation de la main humaine; 7: statuette avimorphe; 8: col de vase anthropomorphisé (I^{er} niveau: 1; II^{ème} niveau: 2-8).

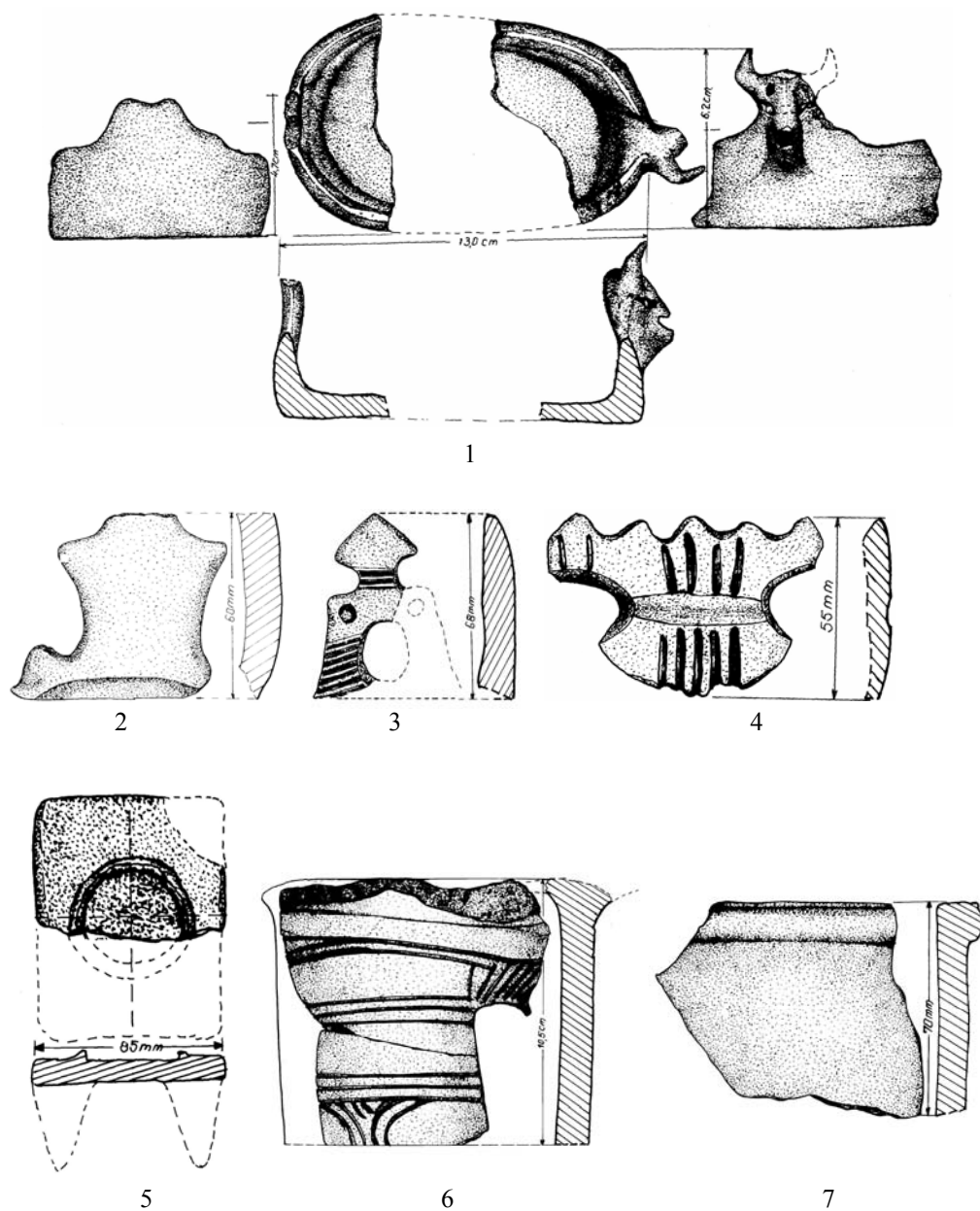


Fig. 12. Târgu Frumos-Baza Pătule. Pièces de céramique. 1: modèle d'embarcation avec des protomés zoomorphes; 2-4: manches anthropomorphisés de picheux et de cuillers; 5: autel en miniature; 6: fragment d'un vase du type „Hora”; 7: fragment céramique avec la lèvre engrossie (I^{er} niveau: 6; II^{ème} niveau: 1-5; III^{ème} niveau: 7).

Problèmes de la culture Précucuteni

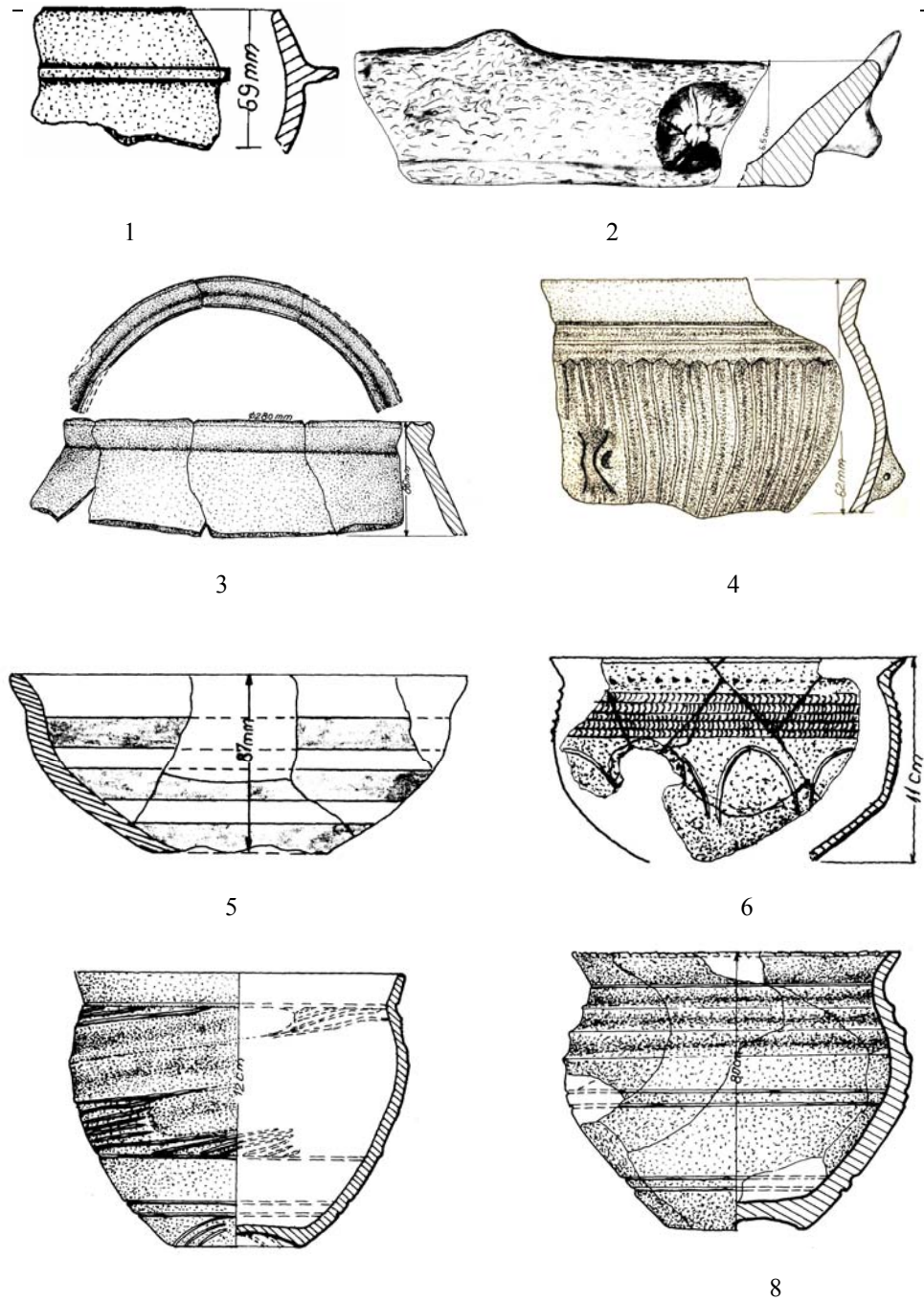


Fig. 13. Târgu Frumos-Baza Pătul e. Céramique (II^{ème} niveau: 1-2, 4-8; III^{ème} niveau: 3).

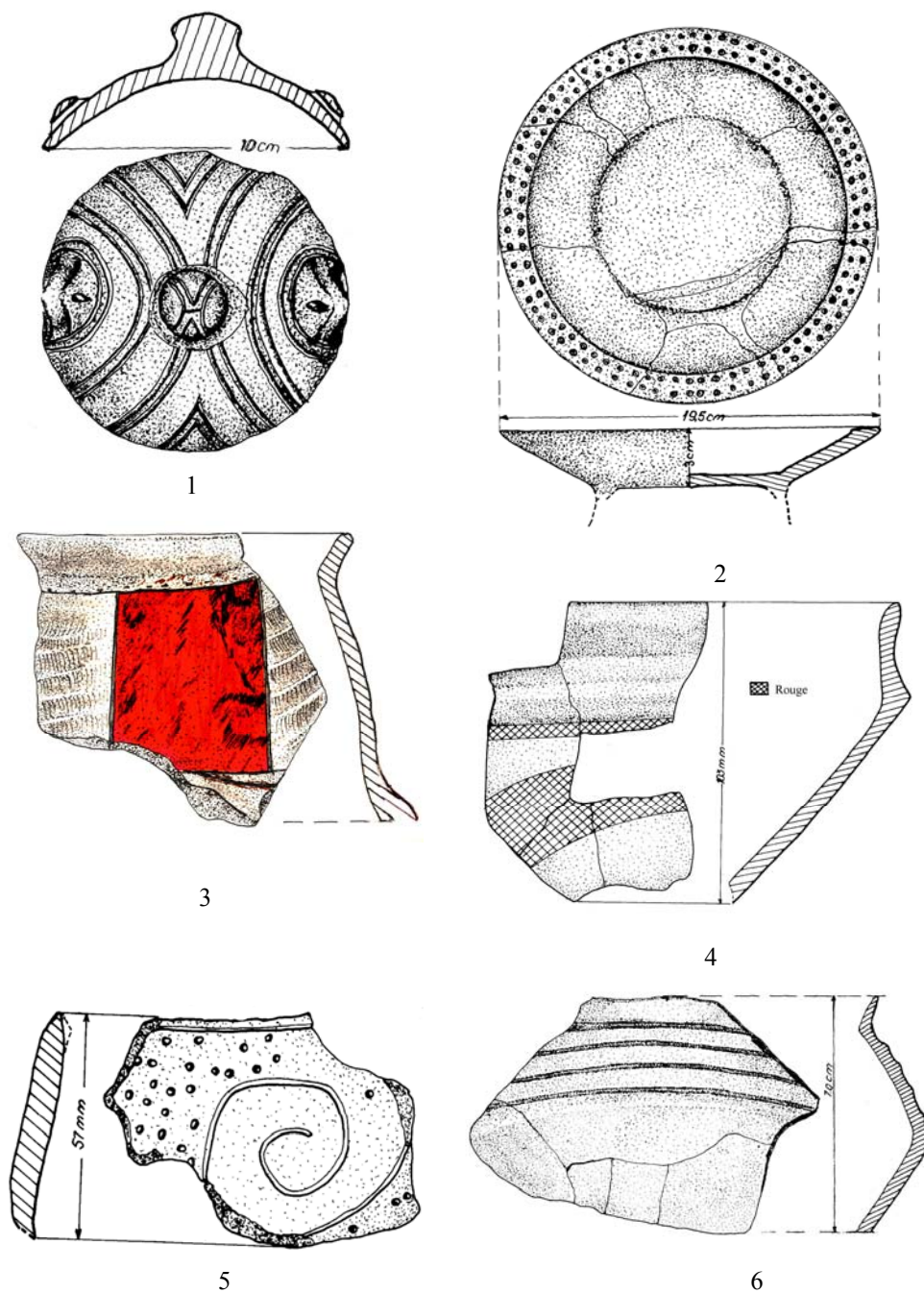


Fig. 14. Târgu Frumos-Baza Pătule. Céramique. (I^{er} niveau: 3, 5; II^{ème} niveau: 4; III^{ème} niveau: 2, 6; *passim*: 1).

Problèmes de la culture Précucuteni

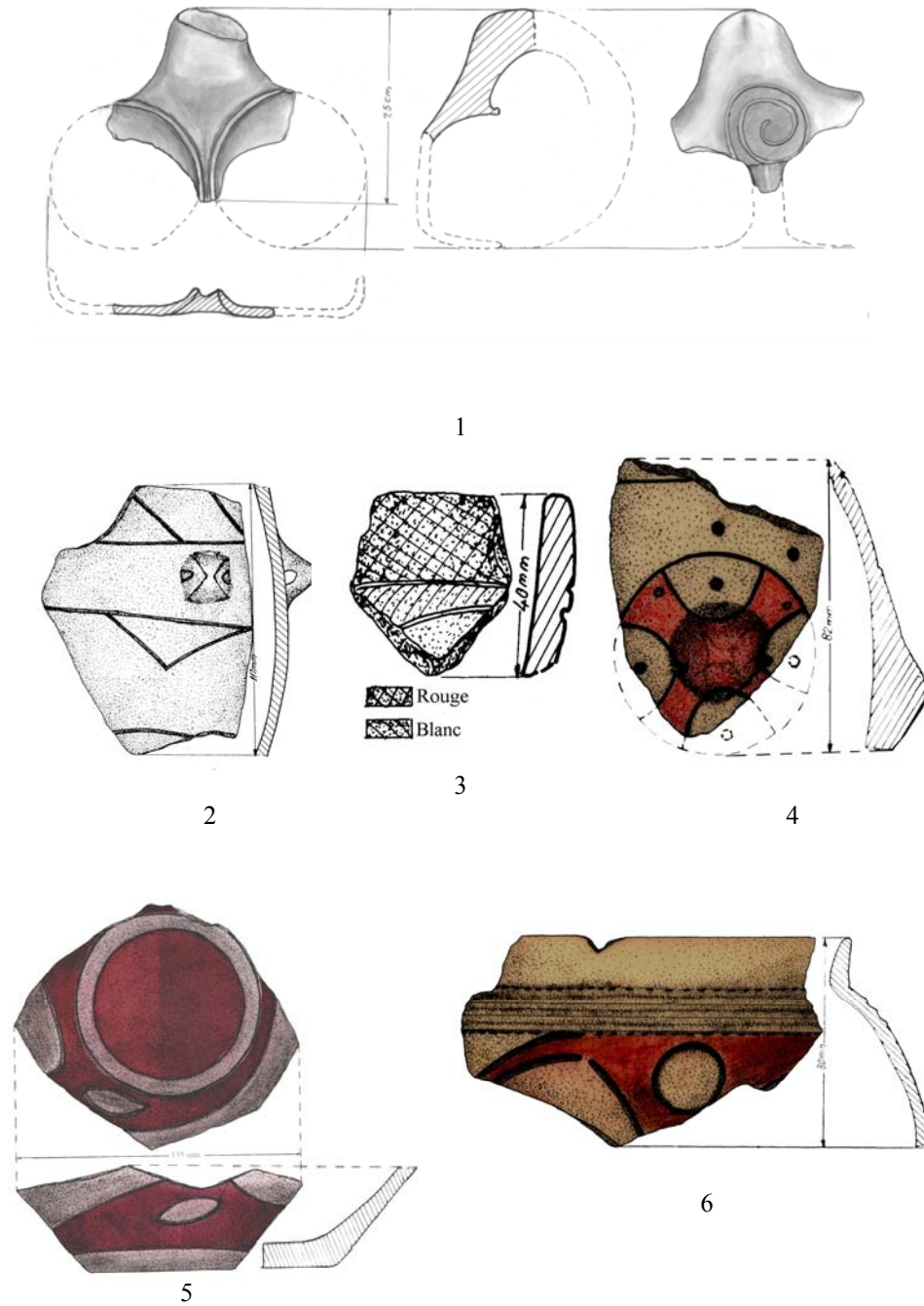


Fig. 15. Târgu Frumos-Baza Pătule. Céramique. (I^{er} niveau: 4-6; II^{ème} niveau: 1; III^{ème} niveau: 2-3).

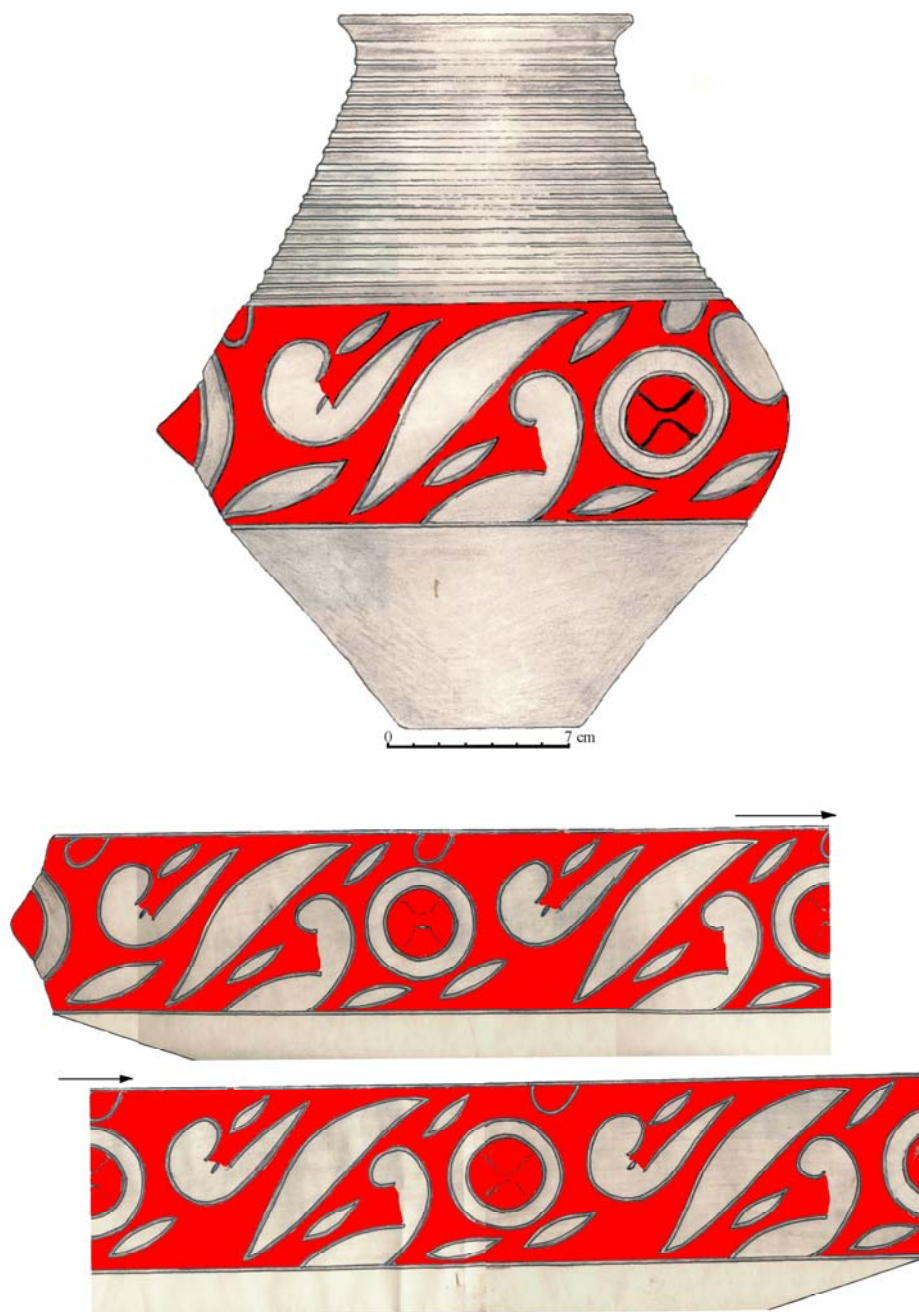


Fig. 16. Târgu Frumos-Baza Pătule. Vase de I^{er} niveau, décoré d'incisions et de rouge après la cuite.